

Содержание

	Стр.
ОСНОВНЫЕ ЭКОНОМИЧЕСКИЕ И СОЦИАЛЬНЫЕ ПОКАЗАТЕЛИ	2
ПРОИЗВОДСТВО ТОВАРОВ И УСЛУГ	5
Промышленное производство	5
Добыча полезных ископаемых	6
Обработывающие производства	7
Обеспечение электрической энергией, газом и паром; кондиционирование воздуха	11
Водоснабжение; водоотведение, организация сбора и утилизации отходов, деятельность по ликвидации загрязнений	12
Сельское и лесное хозяйство	13
Сельское хозяйство	13
Лесозаготовки	15
Строительство	15
Транспорт	17
РЫНКИ ТОВАРОВ И УСЛУГ	18
Розничная торговля	18
Рынок платных услуг населению	20
Оптовая торговля	21
ЦЕНЫ	22
Изменение цен по секторам экономики	22
Потребительские цены	22
Цены производителей	32
ФИНАНСЫ	40
Показатели финансово-кредитной системы	40
СОЦИАЛЬНАЯ СФЕРА	43
Уровень жизни населения	43
Доходы населения	43
Заработная плата	44
Просроченная задолженность организаций по заработной плате	51
Занятость и безработица	54
ДЕМОГРАФИЯ	55
МЕТОДОЛОГИЧЕСКИЕ ПОЯСНЕНИЯ	58

-	явление отсутствует
...	данных не имеется
x	сопоставление невозможно
0.0	значение показателя меньше единицы измерения

В отдельных случаях незначительные расхождения между итогом и суммой слагаемых объясняются округлением данных.

Ряд показателей, приведенных в докладе, рассчитан с учетом экспертной оценки.

Относительные показатели отражены в сопоставимой структуре отчитывающихся предприятий и организаций.

Отдельные показатели экономики формируются как по «хозяйственным» видам деятельности (отнесением данных по всем видам деятельности к основному виду деятельности организаций), так и по «чистым» – фактическим видам деятельности.

ТОМСКАЯ ОБЛАСТЬ

ОСНОВНЫЕ ЭКОНОМИЧЕСКИЕ И СОЦИАЛЬНЫЕ ПОКАЗАТЕЛИ

Сводные итоги

за январь 2020 года

	Январь 2020	Январь 2020 в % к январю 2019 (в действи- ющих ценах)	Индекс промышлен- ного производства ¹⁾ январь 2020 в % к		Справочно январь 2019 в % к январю 2018
			декабрю 2019	январю 2019	
Объем отгруженных товаров соб- ственного производства, выпол- ненных работ и услуг собствен- ными силами по видам деятель- ности (В, С, D, E), млн. рублей:	34191.4	101.1	83.7	99.8	101.8
Добыча полезных ископаемых	15361.5	102.2	98.4	95.8	97.3
Обрабатывающие производства	13614.3	98.2	61.0	107.9	106.8
Обеспечение электрической энергией, газом и паром; конди- ционирование воздуха	4589.3	102.2	99.0	102.2	97.5
Водоснабжение; водоотведение, организация сбора и утилизации отходов, деятельность по лик- видации загрязнений	626.4	147.9	87.2	135.5	89.7

¹⁾ Индекс промышленного производства исчисляется по видам деятельности: «Добыча полезных ископаемых», «Обрабатывающие производства», «Обеспечение электрической энергией, газом и паром; кондиционирование воздуха», «Водоснабжение; водоотведение, организация сбора и утилизации отходов, деятельность по ликвидации загрязнений» на основе данных о динамике производства важнейших товаров-представителей (в натуральном или стоимостном выражении). С января 2020 года в расчетах индексов производства осуществлен переход на новый 2018 базисный год. В качестве весов используется структура валовой добавленной стоимости по видам экономической деятельности 2018 года.

ОСНОВНЫЕ ЭКОНОМИЧЕСКИЕ И СОЦИАЛЬНЫЕ ПОКАЗАТЕЛИ

	Январь 2020	Январь 2020 в % к		Справочно январь 2019 в % к январю 2018
		декабрю 2019	январю 2019	
Объем работ, выполненных по виду деятельности «строительство», млн. рублей	3123.8	56.7	121.6	103.8
Ввод в действие жилых домов, м ² общей площади				
с учетом жилых домов на участках для ведения садоводства	7790	x	x	x
без учета жилых домов на участках для ведения садоводства	7790	6.0	73.9	60.8
в том числе:				
индивидуальное жилищное строительство				
с учетом жилых домов на участках для ведения садоводства	6716	x	x	x
без учета жилых домов на участках для ведения садоводства	6716	34.1	63.7	60.8
Оборот розничной торговли, млн. рублей	13913.7	76.9	106.2	102.5
Объем платных услуг населению, млн. рублей	4293.6	78.2	91.9	111.0
Оборот оптовой торговли, млн. рублей	16185.8	104.8	136.0	77.4
Индекс потребительских цен	x	100.5	103.2	105.4
Индекс цен производителей промышленных товаров ¹⁾	x	98.3	100.3	107.2
Численность официально зарегистрированных безработных (на конец месяца) ²⁾ , человек	6142	100.7	87.4	89.8

¹⁾ На товары, предназначенные для реализации на внутреннем рынке, по видам деятельности «Добыча полезных ископаемых», «Обрабатывающие производства», «Обеспечение электрической энергией, газом и паром; кондиционирование воздуха», «Водоснабжение; водоотведение, организация сбора и утилизации отходов, деятельность по ликвидации загрязнений».

²⁾ По данным Департамента труда и занятости населения Томской области.

ТОМСКАЯ ОБЛАСТЬ

за январь-декабрь 2019 года

	Декабрь 2019	В % к декаб- рю 2018	Январь- декабрь 2019	В % к январю- декабрю 2018	Справочно январь- декабрь 2018 в % к январю- декабрю 2017
Продукция сельского хозяйства – всего, млн. рублей	x	x	31010.8	95.9	102.8
Денежные доходы (в среднем на душу населения в месяц)					
номинальные, рублей	x	x	28378.2	104.0	102.3
реальные	x	x	x	98.9	99.2
Среднемесячная начисленная зара- ботная плата работников организа- ций					
номинальная, рублей	57194.2	110.6	43718.2	105.0	111.7
реальная	x	106.5	x	99.9	108.5
Среднесписочная численность ра- ботников организаций (без внешних совместителей), тыс. человек	312.6	98.9	313.8	99.4	99.7
Демографическая ситуация, человек:					
число родившихся ³⁾	936	101.0	10491	88.9	93.4
число умерших ³⁾	974	103.3	12051	100.8	97.3
естественный прирост (убыль (-)) населения ³⁾	-38	x	-1560	x	x
число прибывших	2377	91.0	40788	100.9	97.8
число выбывших	2249	82.4	37525	91.3	96.8
миграционный прирост (убыль(-)) населения	128	x	3263	x	58.4

³⁾ Сведения выгружены из Единого государственного реестра записей актов гражданского состояния (ЕГР ЗАГС). Данные за январь-декабрь 2019 года могут быть скорректированы.

ПРОИЗВОДСТВО ТОВАРОВ И УСЛУГ

Промышленное производство

Индекс промышленного производства¹⁾ в январе 2020 года по сравнению с январем 2019 года составил 99.8%.

Динамика промышленного производства¹⁾

	В % к	
	соответствующему периоду предыдущего года	предыдущему периоду
2019		
Январь	101.8	81.7
Февраль	103.7	99.2
Март	96.5	99.7
I квартал	103.6	х
Апрель	108.3	105.9
Май	95.4	96.0
Июнь	97.7	98.1
II квартал	100.1	х
I полугодие	100.7	х
Июль	101.0	102.6
Август	95.3	96.8
Сентябрь	90.6	95.0
III квартал	97.6	х
9 месяцев	100.6	х
Октябрь	96.8	104.8
Ноябрь	98.6	109.0
Декабрь	102.8	108.3
IV квартал	99.1	х
Год	100.0	х
2020		
Январь	99.8	83.7

¹⁾ Информация приведена на основе оперативных данных респондентов о производстве товаров и объеме отгруженной продукции (работ, услуг) без учета уточнений предыдущих периодов в соответствии с регламентом разработки и публикации данных по производству продукции в натуральном (стоимостном) выражении и динамике промышленного производства, утвержденным приказом Росстата от 23 апреля 2018 г. № 259.

¹⁾ Индекс промышленного производства исчисляется по видам деятельности: «Добыча полезных ископаемых», «Обрабатывающие производства», «Обеспечение электрической энергией, газом и паром; кондиционирование воздуха», «Водоснабжение; водоотведение, организация сбора и утилизации отходов, деятельность по ликвидации загрязнений» на основе данных о динамике производства важнейших товаров-представителей (в натуральном или стоимостном выражении). С января 2020 года в расчетах индексов производства осуществлен переход на новый 2018 базисный год. В качестве весов используется структура валовой добавленной стоимости по видам экономической деятельности 2018 года.

ТОМСКАЯ ОБЛАСТЬ

Добыча полезных ископаемых

Индекс производства по виду деятельности «Добыча полезных ископаемых» в январе 2020 года по сравнению с январем 2019 года составил 95.8%.

Динамика производства по виду деятельности «Добыча полезных ископаемых»¹⁾

	В % к	
	соответствующему периоду предыдущего года	предыдущему периоду
2019		
Январь	97.3	96.2
Февраль	97.4	91.3
Март	100.7	112.8
I квартал	98.5	х
Апрель	93.2	90.4
Май	98.3	107.3
Июнь	94.9	99.8
II квартал	95.7	х
I полугодие	97.1	х
Июль	95.2	100.2
Август	95.8	98.3
Сентябрь	92.3	96.7
III квартал	94.7	х
9 месяцев	96.3	х
Октябрь	95.5	105.4
Ноябрь	92.6	94.0
Декабрь	93.0	102.6
IV квартал	93.4	х
Год	95.4	х
2020		
Январь	95.8	98.4

¹⁾ Информация сформирована на основе оперативных данных респондентов о производстве товаров и объеме отгруженной продукции (работ, услуг) без учета уточнений предыдущих периодов в соответствии с регламентом разработки и публикации данных по производству продукции в натуральном (стоимостном) выражении и динамике промышленного производства, утвержденным приказом Росстата от 23 апреля 2018 г. № 259.

Добыча отдельных видов полезных ископаемых

	Январь 2020	В % к	
		декабрю 2019	январю 2019
Добыча сырой нефти и природного газа			
нефтегазовая смесь (скважинная жидкость), включая газовый конденсат, тыс. т	752.4	100.5	93.7
газ горючий природный (газ естественный), млн. м ³	204.6	91.4	85.8
газ нефтяной попутный (газ горючий природный нефтяных месторождений), млн. м ³	324.2	104.1	114.9
газовый конденсат нестабильный, тыс. т	37.3	92.3	80.2
Добыча прочих полезных ископаемых			
пески природные, тыс. м ³	99.1	82.0	в 2.7 р.
гранулы, крошка и порошок; галька, гравий, тыс. м ³	17.5	65.3	87.9

ПРОИЗВОДСТВО ТОВАРОВ И УСЛУГ

Обрабатывающие производства

Индекс производства по виду деятельности "Обрабатывающие производства" в январе 2020 года по сравнению с январем 2019 года составил 107.9%.

Динамика по обрабатывающим производствам¹⁾

	В % к	
	соответствующему периоду предыдущего года	предыдущему периоду
2019		
Январь	106.8	71.3
Февраль	107.6	106.2
Март	92.5	91.9
I квартал	107.9	x
Апрель	121.6	121.1
Май	94.7	91.1
Июнь	101.4	99.6
II квартал	104.0	x
I полугодие	104.0	x
Июль	105.8	104.2
Август	94.2	94.9
Сентябрь	89.5	92.8
III квартал	99.7	x
9 месяцев	104.5	x
Октябрь	97.8	101.4
Ноябрь	100.8	116.2
Декабрь	109.2	111.4
IV квартал	102.4	x
Год	103.7	x
2020		
Январь	107.9	61.0

¹⁾ Информация сформирована на основе оперативных данных респондентов о производстве товаров и объеме отгруженной продукции (работ, услуг) без учета уточнений предыдущих периодов в соответствии с регламентом разработки и публикации данных по производству продукции в натуральном (стоимостном) выражении и динамике промышленного производства, утвержденным приказом Росстата от 23 апреля 2018 г. № 259.

ТОМСКАЯ ОБЛАСТЬ

Производство отдельных видов продукции обрабатывающих производств

	Январь 2020	В % к	
		декабрю 2019	январю 2019
Производство пищевых продуктов			
говядина, кроме субпродуктов, т	45.6	90.3	105.3
свинина, кроме субпродуктов, т	2490.8	83.0	96.2
мясо и субпродукты пищевые домашней птицы, т	5127.0	83.5	96.8
изделия колбасные, включая изделия колбасные для детского питания, т	961.8	89.2	98.0
полуфабрикаты мясные, мясосодержащие, охлажденные, замороженные, т	2040.8	96.0	100.3
рыба переработанная и консервированная, т	326	67.7	110.2
пресервы рыбные, тыс. усл. банок	116	75.4	132.2
джемы, фруктовые желе, пюре и пасты фруктовые или ореховые, тыс. усл. банок	527.2	54.7	44.7
масла растительные и их фракции нерафинированные, т	347.5	67.2	103.2
молоко жидкое обработанное, включая молоко для детского питания, т	3505.2	96.5	107.8
масло сливочное, т	44.8	103.2	72.5
сыры, т	17.7	87.2	88.0
творог, т	276.1	110.2	94.9
продукты кисломолочные (кроме творога и продуктов из творога), т	1211.2	102.7	125.9
мука из зерновых культур, овощных и других растительных культур; смеси из них, т	9053.0	92.1	118.1
изделия хлебобулочные недлительного хранения, т	1768.1	92.6	95.1
кондитерские изделия, т	838.1	78.3	85.8
изделия макаронные и аналогические мучные изделия, т	362.0	112.9	109.7
добавки пищевые комплексные, т	27.4	89.3	34.2
корма готовые для сельскохозяйственных животных (кроме муки и гранул из люцерны), т	25716.6	102.8	97.5
Производство напитков			
пиво, кроме отходов пивоварения, тыс. дкл	874.1	65.9	86.5
воды минеральные природные питьевые и воды питьевые, расфасованные в емкости, тыс. полулитров	8560.3	100.0	117.2
напитки безалкогольные прочие, тыс. дкл	122.2	47.1	81.3
Производство текстильных изделий			
белье постельное, тыс. шт.	... ¹⁾	... ¹⁾	... ¹⁾
Производство одежды, тыс. шт.			
спецодежда	6.9	70.2	36.3

ПРОИЗВОДСТВО ТОВАРОВ И УСЛУГ

	Январь 2020	В % к	
		декабрю 2019	январю 2019
куртки из текстильных материалов, кроме трикотажных или вязаных	... ¹⁾	... ¹⁾	... ¹⁾
изделия трикотажные или вязаные	69.5	99.9	100.0
Производство обуви			
обувь - всего, тыс. пар	139.9	62.1	94.3
Обработка древесины и производство изделий из дерева и пробки			
лесоматериалы, продольно распиленные или расколотые, разделенные на слои или лущеные, толщиной более 6 мм; шпалы железнодорожные или трамвайные непропитанные, тыс. м ³	37.6	97.7	98.3
в том числе:			
пиломатериалы хвойных пород	33.0	96.8	102.0
пиломатериалы лиственных пород	4.5	104.8	77.5
шпон для фанеры, м ³	3142	76.9	125.3
Производство кокса и отдельных видов нефтепродуктов			
нефть, поступившая на переработку (первичная переработка нефти), тыс. т	87.2	96.4	101.6
в том числе:			
бензин прямогонный	... ¹⁾	... ¹⁾	... ¹⁾
бензин автомобильный	... ¹⁾	... ¹⁾	... ¹⁾
мазут топочный	22.6	92.6	94.2
топливо дизельное	... ¹⁾	... ¹⁾	... ¹⁾
Производство химических веществ и химических продуктов, т			
пластмассы в первичных формах	40561.3	101.5	101.2
Средства для ухода за кожей, макияжа или защитные средства для кожи (включая солнцезащитные для загара), не включенные в другие группировки, тыс. шт	122.7	93.9	154.2
Производство резиновых и пластмассовых изделий			
плиты, листы, пленка и полосы (ленты) полимерные, неармированные или не комбинированные с другими материалами, т	94.8	137.2	116.6
бутыли, бутылки, флаконы и аналогичные изделия из пластмасс, тыс. шт.	2024.3	144.5	173.5
изделия упаковочные пластмассовые прочие, тыс. шт.	4116.9	73.8	107.4
блоки оконные пластмассовые, м ²	17196.8	99.8	99.9

ТОМСКАЯ ОБЛАСТЬ

	Январь 2020	В % к	
		декабрю 2019	январю 2019
Производство прочих неметаллической минеральной продукции			
блоки и прочие изделия сборные строительные для зданий и сооружений из цемента, бетона, или искусственного камня, тыс. м ³	14.4	78.1	67.8
бетон готовый для заливки (товарный бетон), тыс. м ³	31.5	в 4.6 р.	в 2.1 р.
Производство готовых металлических изделий, кроме машин и оборудования			
конструкции и детали конструкций из черных металлов, тыс.т	0.1	99.3	120.7
двери, окна и их рамы и пороги для дверей из металлов, т	69	73.7	106.2
Производство компьютеров, электронных и оптических изделий			
приборы для контроля прочих физических величин, тыс. рублей	69682.8	69.6	87.8
инструменты и приборы прочие для измерения, контроля и испытаний, тыс. руб.	56546.3	29.0	в 2.2 р.
Производство электрического оборудования			
электродвигатели переменного тока многофазные мощностью от 750 Вт до 75 кВт, шт.	91	29.9	25.9
кабели силовые для стационарной прокладки на напряжение до 1 кВ, км	2954.7	63.6	63.4
машины электрические и аппаратура специализированные, тыс. руб.	82635.5	8.7	52.9
светильники и осветительные устройства, шт.	4725	32.5	105.3
Производство мебели, шт.			
столы письменные деревянные для офисов, административных помещений	188	78.3	41.5
мебель для сидения, преимущественно с деревянным каркасом	130	69.9	2.5
столы кухонные, для столовой и гостиной	2453	60.4	67.1
шкафы кухонные, для спальни, столовой и гостиной	17947	64.5	77.6
мебель деревянная для спальни	1893	67.8	78.8

¹⁾ Данные не публикуются в целях обеспечения конфиденциальности первичных статистических данных, полученных от организаций, в соответствии с Федеральным законом от 29.11.07 №282-ФЗ (ст.4,п.5; ст.9,п.1).

ПРОИЗВОДСТВО ТОВАРОВ И УСЛУГ

Обеспечение электрической энергией, газом и паром; кондиционирование воздуха

Индекс производства по виду деятельности «Обеспечение электрической энергией, газом и паром; кондиционирование воздуха» в январе 2020 года по сравнению с январем 2019 года составил 102.2%.

Динамика производства по виду деятельности «Обеспечение электрической энергией, газом и паром; кондиционирование воздуха»¹⁾

	В % к	
	соответствующему периоду предыдущего года	предыдущему периоду
2019		
Январь	97.5	97.6
Февраль	110.3	92.4
Март	96.8	87.2
I квартал	102.1	x
Апрель	100.9	89.4
Май	79.9	69.7
Июнь	86.2	59.8
II квартал	98.2	x
I полугодие	97.0	x
Июль	89.8	91.4
Август	95.7	103.6
Сентябрь	84.8	123.6
III квартал	90.3	x
9 месяцев	94.4	x
Октябрь	94.3	158.4
Ноябрь	113.0	150.8
Декабрь	97.7	108.8
IV квартал	102.3	x
Год	97.0	x
2020		
Январь	102.2	99.0

¹⁾ Информация сформирована на основе оперативных данных респондентов о производстве товаров и объеме отгруженной продукции (работ, услуг) без учета уточнений предыдущих периодов в соответствии с регламентом разработки и публикации данных по производству продукции в натуральном (стоимостном) выражении и динамике промышленного производства, утвержденным приказом Росстата от 23 апреля 2018 г. № 259.

ТОМСКАЯ ОБЛАСТЬ

Производство электро и теплоэнергии

	Январь 2020	В % к	
		декабрю 2019	январю 2019
Электроэнергия, млн. кВт. ч	451.3	98.4	97.9
Пар и горячая вода, тыс. Гкал	1680.8	99.7	104.5
из нее энергия тепловая отпущенная котельными	714.5	99.7	139.0

Водоснабжение; водоотведение, организация сбора и утилизации отходов, деятельность по ликвидации загрязнений

Индекс производства по виду деятельности "Водоснабжение; водоотведение, организация сбора и утилизации отходов, деятельность по ликвидации загрязнений" в январе 2020 года по сравнению с январем 2019 года составил 135.5%.

Динамика производства по виду деятельности «Водоснабжение; водоотведение, организация сбора и утилизации отходов, деятельность по ликвидации загрязнений»¹⁾

	В % к	
	соответствующему периоду предыдущего года	предыдущему периоду
2019		
Январь	89.7	57.3
Февраль	106.0	135.4
Март	152.9	150.0
I квартал	117.8	х
Апрель	97.2	98.1
Май	96.5	110.5
Июнь	69.9	100.8
II квартал	81.4	х
I полугодие	94.2	х
Июль	99.3	129.1
Август	137.9	121.0
Сентябрь	112.3	92.3
III квартал	107.8	х
9 месяцев	98.6	х
Октябрь	98.8	111.2
Ноябрь	99.9	88.6
Декабрь	105.0	106.4
IV квартал	97.1	х
Год	97.3	х
2020		
Январь	135.5	87.2

¹⁾ Информация сформирована на основе оперативных данных респондентов о производстве товаров и объеме отгруженной продукции (работ, услуг) без учета уточнений предыдущих периодов в соответствии с регламентом разработки и публикации данных по производству продукции в натуральном (стоимостном) выражении и динамике промышленного производства, утвержденным приказом Росстата от 23 апреля 2018 г. № 259.

Сельское и лесное хозяйство

Сельское хозяйство

Производство продукции сельского хозяйства. Объем производства сельскохозяйственной продукции в хозяйствах всех категорий (сельскохозяйственные организации, крестьянские (фермерские) хозяйства и индивидуальные предприниматели, хозяйства населения) в январе-декабре 2019 года в действующих ценах, по предварительной оценке, составил 31010.8 млн. рублей и в сопоставимой оценке сократился в сравнении с тем же периодом 2018 года на 4.1%.

Динамика объема продукции сельского хозяйства

	<i>В % к соответствующему периоду предыдущего года</i>
2018	
Январь – март	124.4
Январь – июнь	112.3
Январь – сентябрь	100.3
Январь – декабрь	102.8
2019	
Январь – март	97.6
Январь – июнь	96.1
Январь-сентябрь	97.1
Январь – декабрь	95.9

Животноводство. На 1 февраля 2020 года поголовье крупного рогатого скота в хозяйствах всех категорий составило по расчетным данным 77.7 тыс. голов (на 3.2% меньше, чем по состоянию на 1 февраля 2019 года), в том числе поголовье коров – 33.3 тыс. голов (на 1.2% больше). Поголовье свиней увеличилось на 5.9% и составило 244.2 тыс. голов, поголовье овец и коз уменьшилось на 1.2% до 25.1 тыс. голов.

Поголовье скота и птицы в хозяйствах всех категорий

	<i>На 1.02.2020, тыс. голов</i>	<i>1.02.2020 в % к 1.02.2019</i>
Крупный рогатый скот	77.7	96.8
в том числе коровы	33.3	101.2
Свиньи	244.2	105.9
Овцы и козы	25.1	98.8
Птица	4425.0	99.2

В структуре поголовья скота на хозяйства населения приходилось 39.0% поголовья крупного рогатого скота, 10.6% – поголовья свиней, 80.1% – поголовья овец и коз (на начало февраля 2019 года – соответственно 41.2%, 11.7%, 84.3%).

В сельскохозяйственных организациях на 1 февраля 2020 года по сравнению с соответствующей датой 2019 года поголовье крупного рогатого скота сократилось на 3.0%, поголовье коров не изменилось, поголовье свиней возросло на 7.2%.

ТОМСКАЯ ОБЛАСТЬ

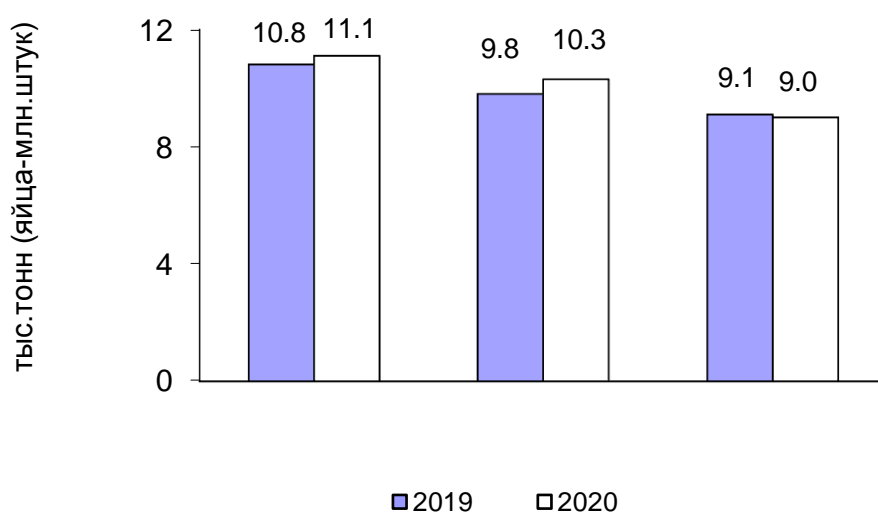
Производство основных видов продукции животноводства по категориям хозяйств

	Январь 2020, тыс. тонн	Январь 2020 в % к январю 2019	Удельный вес в общем объеме, %	
			январь 2020	январь 2019
Скот и птица на убой (в живом весе) – всего	11.1	102.8	100.0	100.0
Сельхозорганизации	10.2	103.0	91.9	91.7
Личные подсобные хозяйства населения	0.8	100.0	7.2	7.4
Фермерские хозяйства	0.1	100.0	0.9	0.9
Молоко – всего	10.3	105.1	100.0	100.0
Сельхозорганизации	7.4	108.8	71.8	69.4
Личные подсобные хозяйства населения	2.5	100.0	24.3	25.5
Фермерские хозяйства	0.5	100.0	4.9	5.1
Яйца – всего, млн. штук	9.0	98.9	100.0	100.0
Сельхозорганизации	... ¹⁾	101.3	... ¹⁾	... ¹⁾
Личные подсобные хозяйства населения	0.9	81.8	10.0	12.1
Фермерские хозяйства	... ²⁾	100.0	... ²⁾	... ²⁾

¹⁾ Данные не публикуются в целях обеспечения конфиденциальности первичных статистических данных, полученных от организаций, в соответствии с Федеральным законом от 29.11.07 № 282-ФЗ (ст.4, п.5; ст.9, п.1).

²⁾ Данные не публикуются в целях обеспечения конфиденциальности в соответствии со ст. 5 Закона РФ «О Государственной тайне» от 21.07.1993 № 5485-1.

Объем производства основных продуктов животноводства в хозяйствах всех категорий в январе



ПРОИЗВОДСТВО ТОВАРОВ И УСЛУГ

К началу февраля 2020 года обеспеченность скота кормами в расчете на 1 условную голову скота в сельскохозяйственных организациях, не относящихся к субъектам малого предпринимательства, была ниже на 1.0%, чем на соответствующую дату предыдущего года.

Наличие кормов в сельскохозяйственных организациях, не относящихся к субъектам малого предпринимательства на 1 февраля

	2020	Справочно	
		2019	2018
Наличие кормов, тонн корм. единиц	67758.0	67513.4	65302.1
в том числе концентрированных	22508.2	24111.4	21922.0
в расчете на 1 условную голову, ц корм. единиц	4.1	4.2	4.1

Лесозаготовки

Производство отдельных видов продукции по виду деятельности «Лесозаготовки»

	Январь 2020	В % к	
		декабрю 2019	январю 2019
Лесоматериалы хвойных пород, тыс. плотных м ³	166.5	119.2	142.6
Лесоматериалы лиственных пород, за исключением тропических пород, тыс. плотных м ³	356.2	103.2	в 3.1 р.
Древесина топливная, тыс. плотных м ³	12.9	100.7	38.3

Строительство

Строительная деятельность. В январе 2020 года объем работ, выполненных по виду деятельности «Строительство», составил 3123.8 млн. рублей, или 121.6% к соответствующему периоду предыдущего года.

Динамика объема работ, выполненных по виду деятельности «Строительство»

	Млн. рублей	В % к	
		соответствующему периоду предыдущего года	к предыдущему периоду
2019			
Январь	2518.8	103.8	42.8
Февраль	3029.6	88.7	120.1
Март	4489.9	115.7	149.0
I квартал	10038.3	103.3	х
Апрель	3704.8	118.8	82.5
Май	3886.6	139.4	104.4
Июнь	4509.0	137.7	115.1
II квартал	12100.4	131.8	120.0
I полугодие	22138.7	117.1	х
Июль	5420.7	148.5	119.8
Август	5235.7	112.6	95.9
Сентябрь	5619.4	130.4	107.2
III квартал	16275.8	129.1	132.5
9 месяцев	38414.5	121.8	х

ТОМСКАЯ ОБЛАСТЬ

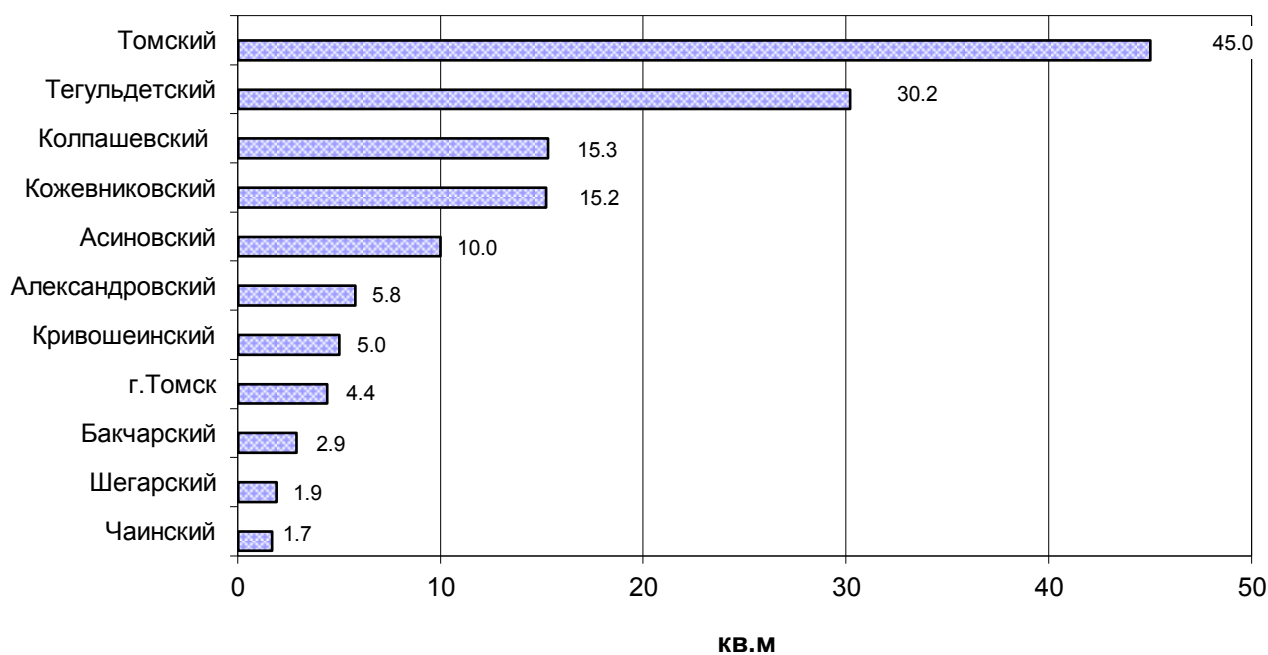
	Млн. рублей	В % к	
		соответствующему периоду предыдущего года	к предыдущему периоду
Октябрь	5415.6	127.5	95.8
Ноябрь	5763.1	164.2	106.6
Декабрь	5518.5	91.9	96.3
IV квартал	16697.2	121.3	102.0
Год	55111.7	121.7	х
2020²⁾			
Январь	3123.8	121.6	56.7

¹⁾ Данные по месяцам являются предварительными (первая оценка) и будут скорректированы согласно Регламенту оценки корректировок и публикации данных статистического наблюдения за строительством и инвестициями в основной капитал, утвержденному приказом Росстата от 26.09.2016 г. №544 при формировании итогов за 2020 год.

Динамика ввода в действие жилых домов

	Введено, общей площади жилых помещений, м ²		В % к соответствующему периоду предыдущего года	
	всего	в том числе населением за счет собственных и заемных средств	всего	в том числе населением за счет собственных и заемных средств
2020				
январь				
с учетом жилых домов на участках для ведения садоводства	7790	6716	х	х
без учета жилых домов на участках для ведения садоводства	7790	6716	73.9	63.7

Ввод в действие жилых домов по муниципальным образованиям¹⁾ на 1000 человек населения за январь 2020 года



¹⁾ С учетом жилых домов, построенных на земельных участках, предназначенных для ведения гражданами садоводства.

ТОМСКАЯ ОБЛАСТЬ

Транспорт

Динамика грузооборота и пассажирооборота автомобильного транспорта

	Грузооборот			Пассажирооборот		
	млн. т-км	в % к		млн. пасс.-км	в % к	
		соответствующему периоду предыдущего года	предыдущему периоду		соответствующему периоду предыдущего года	предыдущему периоду
2019						
Январь	191.4	93.1	120.9	50.0	138.9	148.4
Февраль	183.1	101.6	95.7	34.3	111.4	68.6
Март	185.6	102.8	101.4	32.3	93.1	94.2
1 квартал	560.1	98.9	х	116.6	114.9	х
Апрель	119.2	96.2	64.2	30.0	89.6	92.9
Май	123.7	100.6	103.8	30.7	89.5	102.3
Июнь	130.7	100.8	105.7	28.9	81.4	94.1
1 полугодие	933.7	99.0	х	206.2	100.7	х
Июль	132.1	99.9	101.1	32.2	84.5	111.4
Август	133.2	104.3	100.8	31.3	76.9	97.3
Сентябрь	131.9	106.2	99.0	26.8	76.8	85.6
9 месяцев	1330.9	100.3	х	296.5	93.1	х
Октябрь	128.3	104.1	97.3	27.1	80.7	101.1
Ноябрь	128.3	99.2	100.0	25.2	73.5	93.0
Декабрь	366.7	102.3	285.8	24.2	71.8	96.0
Январь-декабрь	1954.2	100.8	х	373.0	88.8	х
2020						
Январь	182.3	101.4	49.7	56.8	113.8	234.7

РЫНКИ ТОВАРОВ И УСЛУГ

Розничная торговля

Оборот розничной торговли в январе 2020 года составил 13913.7 млн. рублей, что в сопоставимых ценах составляет 106.2% к соответствующему периоду предыдущего года.

Динамика оборота розничной торговли

	Млн. рублей	В % к	
		соответствующему периоду предыдущего года	предыдущему периоду
2019			
Январь	12794.0	102.5	77.8
Февраль	12715.8	101.4	98.7
Март	14100.4	104.6	110.4
I квартал	39610.2	102.9	х
Апрель	13652.9	102.2	96.9
Май	14085.7	102.8	102.8
Июнь	14194.4	100.8	100.9
II квартал	41933.0	101.9	х
I полугодие	81543.2	102.4	х
Июль	14130.7	101.1	99.6
Август	14383.4	103.5	102.2
Сентябрь	14135.6	103.1	98.4
III квартал	42649.7	102.6	х
9 месяцев	124192.9	102.4	х
Октябрь	14310.3	103.4	100.9
Ноябрь	14438.3	104.1	100.5
Декабрь	18008.3	107.3	124.3
IV квартал	46756.9	105.1	х
год	170949.8	103.1	х
2020			
Январь	13913.7	106.2	76.9

В январе 2020 года оборот розничной торговли на 95.3% формировался торговыми организациями и индивидуальными предпринимателями, осуществляющими деятельность вне рынка, доля продажи товаров на розничных рынках и ярмарках составила 4.7% (в январе 2019 года – 95.1% и 4.9% соответственно).

ТОМСКАЯ ОБЛАСТЬ

Оборот розничной торговли торгующих организаций и продажа товаров на розничных рынках и ярмарках

	Январь 2020, млн. рублей	В % к		Справочно январь 2019 в % к январю 2018
		январю 2019	декабрю 2019	
Всего	13913.7	106.2	76.9	102.5
в том числе:				
оборот розничной торговли торгующих организаций и индивидуальных предпринимателей, реализующих товары вне рынка	13266.7	106.5	76.6	102.9
продажа товаров на розничных рынках и ярмарках	647.0	101.5	83.1	95.4

В январе 2020 года в структуре оборота розничной торговли удельный вес **пищевых продуктов, включая напитки, и табачных изделий** составил 47.4%, **непродовольственных товаров** – 52.6% (в январе 2019 года – 45.9% и 54.1% соответственно).

Динамика оборота розничной торговли пищевыми продуктами, включая напитки, и табачными изделиями, непродовольственными товарами

	Пищевые продукты, включая напитки, и табачные изделия			Непродовольственные товары		
	млн. рублей	в % к		млн. рублей	в % к	
		соответствующему периоду предыдущего года	предыдущему периоду		соответствующему периоду предыдущего года	предыдущему периоду
2019						
Январь	5873.1	103.0	74.3	6920.9	102.1	80.9
Февраль	5897.4	103.6	99.1	6818.4	99.5	98.3
Март	6686.4	102.5	112.5	7414.0	106.5	108.6
I квартал	18456.9	103.0	х	21153.3	102.7	х
Апрель	6601.0	101.4	98.7	7051.9	102.9	95.2
Май	6956.5	102.4	104.7	7129.2	103.1	100.9
Июнь	6994.9	101.7	100.8	7199.5	100.0	100.9
II квартал	20552.4	101.8	х	21380.6	102.0	х
I полугодие	39009.3	102.4	х	42533.9	102.3	х
Июль	6843.6	99.7	97.9	7287.1	102.4	101.3
Август	6885.2	103.2	101.5	7498.2	103.7	102.9
Сентябрь	6790.7	105.2	98.9	7344.9	101.3	97.9
III квартал	20519.5	102.7	х	22130.2	102.5	х
9 месяцев	59528.8	102.4	х	64664.1	102.4	х
Октябрь	6853.4	104.6	100.4	7456.9	102.4	101.3
Ноябрь	6915.1	105.6	100.4	7523.2	102.8	100.6
Декабрь	8793.0	107.8	125.9	9215.3	106.9	122.7
IV квартал	22561.5	106.0	х	24195.4	104.2	х

РЫНКИ ТОВАРОВ И УСЛУГ

	Пищевые продукты, включая напитки, и табачные изделия			Непродовольственные товары		
	млн. рублей	в % к		млн. рублей	в % к	
		соответствующему периоду предыдущего года	предыдущему периоду		соответствующему периоду предыдущего года	предыдущему периоду
год	82090.3	103.5	х	88859.5	102.9	х
2020						
Январь	6594.1	107.8	74.3	7319.6	104.9	79.4

Изменение товарных запасов в организациях розничной торговли

на конец месяца

	Товарные запасы млн. рублей	Обеспеченность запасами, дней торговли
2019		
Январь	9802.1	42
Февраль	9775.2	39
Март	8419.6	32
Апрель	10818.0	43
Май	11158.6	42
Июнь	10542.6	39
Июль	10479.6	41
Август	8829.3	34
Сентябрь	8602.1	33
Октябрь	8913.7	33
Ноябрь	9552.8	35
Декабрь	9619.9	28
2020		
Январь	10286.3	40

Рынок платных услуг населению

В январе 2020 года, по предварительным данным, населению было оказано платных услуг на 4293.6 млн. рублей.

Динамика объема платных услуг населению

	В сопоставимых ценах в % к	
	предыдущему периоду	соответствующему периоду предыдущего года
2019		
январь	89.1	111.0
февраль	105.9	106.4
март	102.4	99.7
I квартал	х	105.3
апрель	97.0	100.6
май	95.1	94.7
июнь	99.6	93.4
II квартал	х	96.9
I полугодие	х	100.6
июль	91.4	92.6

ТОМСКАЯ ОБЛАСТЬ

	В сопоставимых ценах в % к	
	предыдущему периоду	соответствующему периоду предыдущего года
август	101.2	98.0
сентябрь	103.6	98.7
III квартал	х	96.3
9 месяцев	х	99.2
октябрь	104.6	100.3
ноябрь	101.0	100.3
декабрь ¹⁾	116.4	104.8
IV квартал¹⁾	х	101.8
год¹⁾	х	99.9
2020		
январь	78.2	91.9

¹⁾ Данные изменены за счет уточнения респондентами ранее представленных данных.

Оптовая торговля

В январе 2020 года **оборот оптовой торговли** (с учетом индивидуальных предпринимателей, осуществляющих деятельность в оптовой торговле), увеличился по сравнению с январем 2019 года на 36% и составил 16185.8 млн. рублей.

Динамика оборота оптовой торговли

	Оборот оптовой торговли			В том числе оборот оптовой торговли организаций оптовой торговли		
	млн. рублей	в % к		млн. рублей	в % к	
		к соответствующему периоду прошлого года	к предыдущему периоду		к соответствующему периоду прошлого года	к предыдущему периоду
2019						
январь	11849.6	77.4	65.1	9488.2	87.9	63.7
февраль	12736.2	74.6	106.7	10468.5	82.8	109.6
март	15107.6	75.2	118.5	12500.1	92.6	119.3
1 квартал	39693.4	75.6	х	32456.8	87.9	х
апрель	14358.8	77.2	94.8	11629.9	99.2	92.8
май	15766.1	74.1	109.3	11182.3	66.3	93.2
июнь	15598.5	84.4	99.2	11962.6	78.1	107.3
1 полугодие	85416.8	77.1	х	67231.6	83.1	х
июль	16030.5	88.4	103.5	12949.9	86.2	109
август	15509.8	82.4	96.8	13026.9	83.1	100.7
сентябрь	16583	85	107.6	13303.3	82.8	102.7
9 месяцев	133540	79.9	х	106512	83.5	х
октябрь	14840	81	89.2	12000.2	79.2	90
ноябрь	13311.8	87	90	10275.3	84.3	85.9
декабрь	15436.3	84.5	115.4	12190.2	81.6	116.9
январь-декабрь	177128	80.9	х	141086	82.8	х
2020						
январь	16185.8	136.0	104.8	14073.8	147.7	115.3

ЦЕНЫ

Изменение цен по секторам экономики

Изменение потребительских цен в 2020 году

на конец периода, в %

	Январь 2020 к		Справочно январь 2019 к	
	декабрю 2019	январю 2019	декабрю 2018	январю 2018
Индекс потребительских цен	100.5	103.2	101.1	105.4
в том числе:				
продовольственные товары, включая алкогольные напитки	100.8	103.7	101.1	105.3
непродовольственные товары	100.1	101.3	100.7	104.5
платные услуги	100.5	104.9	101.8	107.1

Потребительские цены

Динамика цен по Томской области в потребительском секторе

на конец периода, в % к предыдущему периоду

	Индекс по- требитель- ских цен	в том числе		
		продовольствен- ные товары	непродоволь- ственные товары	платные услуги населению
2019				
январь	101.1	101.1	100.7	101.8
февраль	100.5	101.2	100.2	100.0
март	100.5	100.7	100.2	100.5
I квартал	102.2	103.1	101.1	102.3
апрель	99.9	100.0	99.9	99.7
май	100.5	100.6	100.2	100.8
июнь	100.2	99.8	100.2	100.7
II квартал	100.6	100.4	100.3	101.2
июль	100.4	99.9	100.0	101.5
август	99.6	99.1	100.1	99.8
сентябрь	100.0	99.7	100.1	100.4
III квартал	100.1	98.7	100.1	101.7
октябрь	100.3	100.5	100.2	100.2
ноябрь	100.4	100.5	100.3	100.5
декабрь	100.3	100.9	99.9	100.2
декабрь 2019 в % к декабрю 2018	103.8	104.0	102.0	106.3
2020				
январь	100.5	100.8	100.1	100.5

ТОМСКАЯ ОБЛАСТЬ

Максимальное и минимальное изменение цен в январе 2020 года
на отдельные группы продовольственных товаров по Томской области

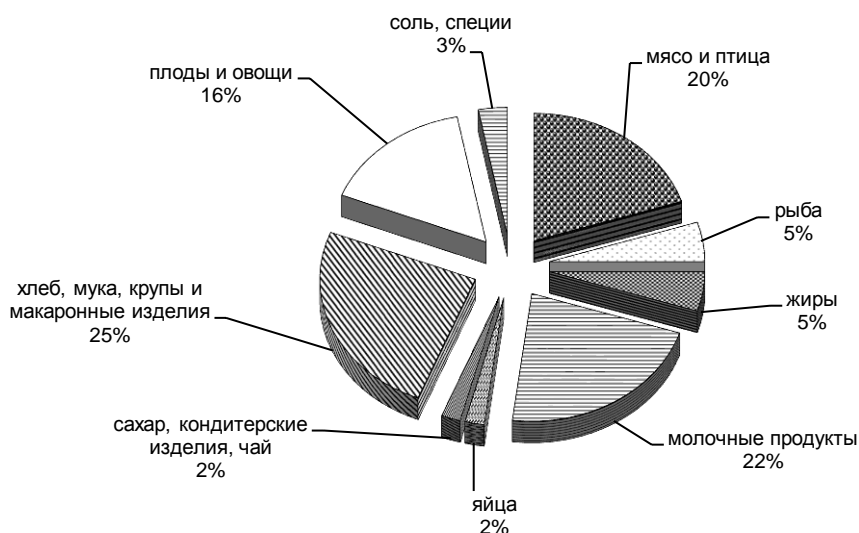
в % к предыдущему месяцу

Наименование группы	Индекс цен в среднем по группе	Максимальное и минимальное изменение цен внутри группы	
		Товары	индекс цен
Мясо и птица	99.6	Баранина (кроме бескостного мяса)	101.5
		Окорочка куриные	98.8
Колбасные изделия и продукты из мяса и птицы	102.4	Колбаса вареная	108.8
		Колбаса сырокопченая	100.4
Рыбопродукты	100.5	Кальмары мороженые	105.3
		Консервы рыбные в томатном соусе	98.4
Масло и жиры	100.6	Масло оливковое	102.4
		Масло подсолнечное	100.0
Молоко и молочная продукция	101.1	Молоко питьевое цельное пастеризованное 2,5-3,2% жирности	102.5
		Кисломолочные продукты	99.0
Сыры	100.2	Сыры плавленые	101.6
		Сыры сычужные твердые и мягкие	99.9
Консервы фруктово-ягодные	101.6	Соки фруктовые	101.8
		Консервы фруктово-ягодные для детского питания	100.3
Кондитерские изделия	100.3	Конфеты мягкие, глазированные шоколадом	102.3
		Торты	99.5
Чай, кофе, какао	100.7	Чай черный байховый пакетированный	101.1
		Чай черный байховый	100.0
Соль, соус, специи, концентраты	100.7	Сухие супы в пакетах	104.3
		Соль поваренная пищевая	99.9
Хлеб и хлебобулочные изделия	100.1	Хлеб из ржаной муки и из смеси муки ржаной и пшеничной	100.6
		Хлопья из злаков (сухие завтраки)	99.2
Крупа и бобовые	99.8	Крупа манная	101.0
		Пшено	99.1
Фрунтово-овощная продукция, включая картофель	104.7	Огурцы свежие	116.7
		Апельсины	93.2
Алкогольные напитки	100.6	Пиво зарубежных торговых марок	102.0
		Вино виноградное столовое (сухое, полусухое, полусладкое) крепостью до 14% об.спирта и содержанием до 8% сахара	100.0

В январе снижение цен отмечалось на апельсины – на 6.8%, яйца куриные – на 3.0%, консервы рыбные в томатном соусе – на 1.6%, окорочка куриные – на 1.2%, кисломолочные продукты, куры охлажденные и мороженые – на 1.0%, пшено – на 0.9%, овсяные хлопья «Геркулес», хлопья из злаков (сухие завтраки), рис шлифованный – на 0.8%, лимоны – на 0.6%, торты – на 0.5%, печенье, консервы рыбные натуральные и с добавлением масла – на 0.4%, свинину (кроме бескостного мяса), свинину бескостную, мед пчелиный натуральный – на 0.2%.

Стоимость условного (минимального) набора продуктов питания в январе 2020 года в Томской области составила 4051.71 рублей в расчете на месяц и по сравнению с декабрем 2019 года увеличилась на 1.4%, по городу Томску соответственно составила 3961.78 рублей и увеличилась к декабрю 2019 года на 1.6%.

Структура стоимости условного (минимального) набора продуктов питания в январе 2020 года



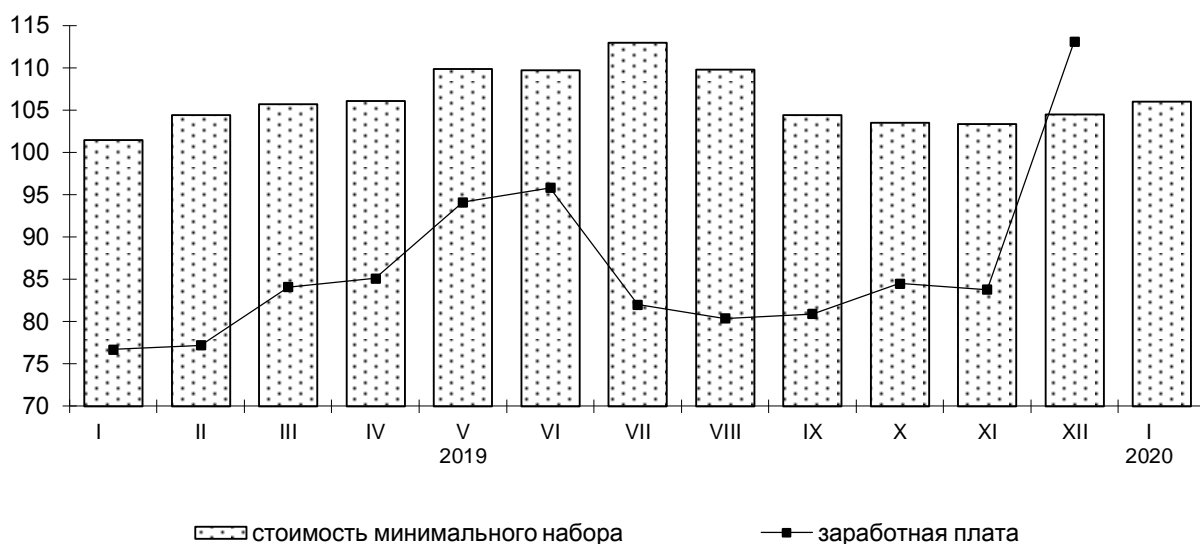
В среднем по России стоимость условного (минимального) набора продуктов питания в январе 2020 года составила 4096.05 рублей в расчете на месяц и по сравнению с декабрем 2019 года увеличилась на 0.8%.

Динамика изменения стоимости условного (минимального) набора продуктов питания и потребительских цен на товары и услуги по Томской области в 2019 и 2020 годах (на конец месяца в % к предыдущему месяцу)



ТОМСКАЯ ОБЛАСТЬ

Изменение стоимости условного (минимального) набора продуктов питания и номинальной заработной платы на предприятиях области с учетом малого бизнеса в 2019 и 2020 годах (в % к декабрю 2018 года)



Цены на условный (минимальный) набор продуктов питания и соотношение этих цен с ценой на говядину по Томской области

	Средняя цена, в рублях за килограмм		Соотношение цены продукта к цене одного килограмма говядины, %	
	январь 2019	январь 2020	январь 2019	январь 2020
Говядина	347.06	366.74	100	100
Баранина	361.10	437.99	104	119
Свинина	301.57	293.88	87	80
Куры	152.90	147.49	44	40
Рыба мороженая	151.23	180.89	44	49
Сельдь соленая	189.83	182.91	55	50
Молоко цельное пастеризованное	55.84	60.39	16	16
Сметана	162.80	178.81	47	49
Масло сливочное	424.85	488.18	122	133
Творог нежирный	237.47	258.26	68	70
Сыры твердые и мягкие	406.42	455.72	117	124
Яйца, 10 штук	60.79	60.63	18	17
Маргарин	127.24	138.24	37	38
Масло подсолнечное	105.75	103.36	30	28
Горох и фасоль	38.00	41.59	11	11
Мука пшеничная в/с	29.17	32.46	8	9
Рис	65.21	70.36	19	19
Пшено	60.30	68.29	17	19

ЦЕНЫ

	Средняя цена, в рублях за килограмм		Соотношение цены продукта к цене одного килограмма говядины, %	
	январь 2019	январь 2020	январь 2019	январь 2020
Хлеб и булочные изделия из пшеничной муки 1 и 2 сортов	45.01	46.83	13	13
Хлеб из ржаной муки и из смеси муки ржаной и пшеничной	51.52	56.19	15	15
Вермишель	59.25	58.85	17	16
Картофель	19.88	18.92	6	5
Капуста	25.10	22.07	7	6
Огурцы свежие	155.77	157.68	45	43
Морковь	28.09	30.26	8	8
Лук репчатый	21.77	22.07	6	6
Яблоки	109.26	114.98	31	31
Сахар-песок	51.81	35.42	15	10
Карамель	158.66	161.67	46	44
Печенье	131.42	138.60	38	38
Соль	12.77	14.15	4	4
Чай черный байховый	572.82	590.17	165	161
Перец черный (горошек)	2139.34	1890.70	616	516

Максимальное и минимальное изменение цен в январе 2020 года на отдельные группы непродовольственных товаров

в % к предыдущему месяцу

Наименование группы	Индекс цен в среднем по группе	Максимальное и минимальное изменение цен внутри группы	
		товары	индекс цен
Ткани	100.2	Ткани хлопчатобумажные	102.1
		Ткани шерстяные	100.0
Одежда	100.0	Одежда детская	100.1
		Одежда женская	100.0
Меха и меховые изделия	99.9	Меховой головной убор женский из натурального меха	100.0
		Пальто женское меховое и дубленка	99.9
Трикотажные изделия	100.0	Бельевой трикотаж	100.1
		Верхний трикотаж	100.0
Чулочно-носочные изделия	103.1	Колготки женские эластичные	105.9
		Носки мужские	100.0
Обувь кожаная, текстильная и комбинированная	100.0	Обувь домашняя	100.2
		Обувь женская	100.0
Моющие и чистящие средства	100.1	Порошок стиральный	100.3
		Мыло туалетное	99.0
Парфюмерно-косметические товары	100.0	Крем для лица	100.1
		Краска для волос	99.9
Галантерея	100.1	Щетка зубная	100.7
		Ремень мужской	100.0

ТОМСКАЯ ОБЛАСТЬ

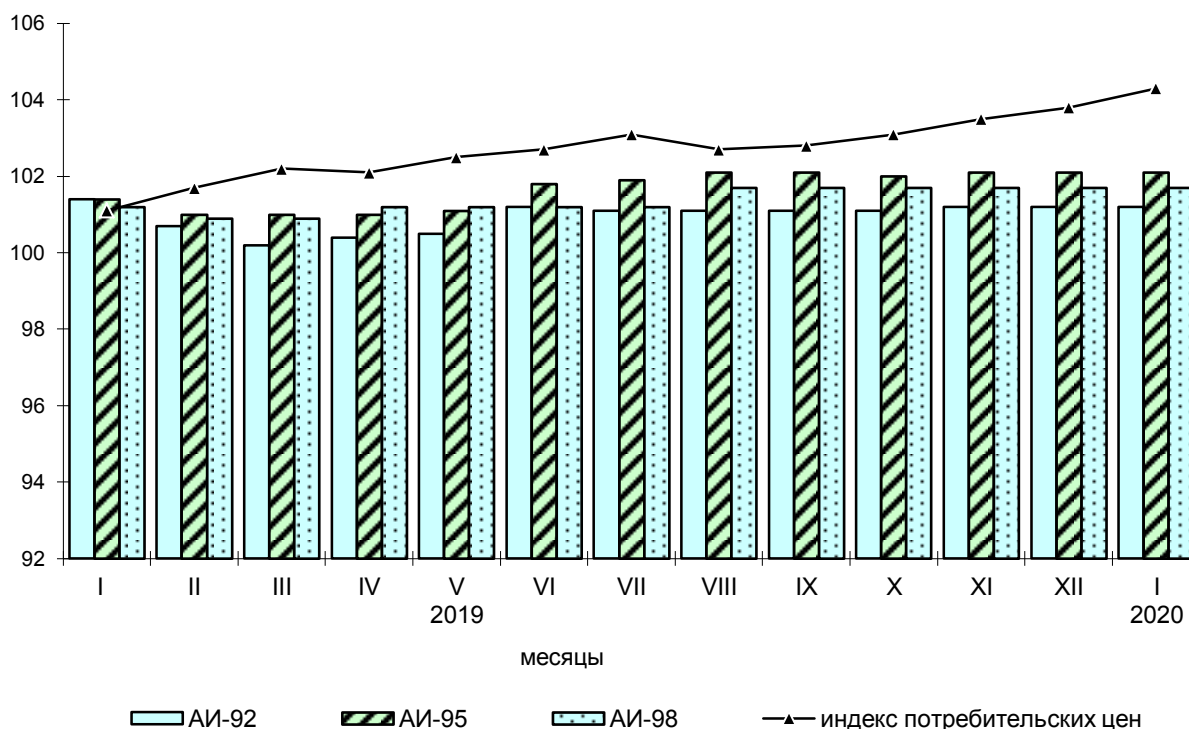
Наименование группы	Индекс цен в среднем по группе	Максимальное и минимальное изменение цен внутри группы	
		товары	индекс цен
Мебель	99.8	Кровать для новорожденных Стул с мягким сиденьем	101.5 97.2
Металлическая посуда и металлические предметы домашнего обихода	100.2	Чайник стальной эмалированный Комплект столовых приборов из нержавеющей стали	100.6 100.0
Электротовары и другие бытовые приборы	99.8	Миксер, блендер Электрочайник	102.1 98.8
Инструменты и оборудование	99.5	Дрель электрическая Триммер электрический	99.6 99.4
Бумажно-беловые товары	100.1	Прокладки женские гигиенические ежедневные Подгузники детские бумажные (памперсы)	101.0 99.4
Печатные издания	100.1	Еженедельная газета в розницу Ежедневная газета в розницу	100.2 100.0
Велосипеды и мотоциклы	99.6	Велосипед дорожный для взрослых Мотоцикл без коляски, скутер	100.3 98.5
Телерадиотовары	98.2	Флеш-накопитель USB Телевизор цветного изображения	99.9 98.2
Персональные компьютеры	99.4	Компьютер планшетный Монитор для настольного компьютера	101.4 98.3
Средства связи	100.9	Смартфон Телефонный аппарат стационарный	101.2 98.1
Строительные материалы	100.4	Кирпич красный Цемент тарированный	102.9 99.0
Легковые автомобили	100.4	Легковой автомобиль отечественный новый Шины для легкового автомобиля	101.9 99.4
Медицинские товары	100.2	Корвалол Термометр медицинский электронный стандартный	105.5 97.5
Садоводство	100.3	Земля для растений Лопата садовая	100.8 100.0

Изменение цен на рынке автомобильного бензина в 2020 году составило:

в %

	Январь 2020 к	
	декабрю 2019	январю 2019
Бензин	100.0	100.2
марки АИ-92	100.0	99.8
марки АИ-95	100.0	100.7
марки АИ-98	100.0	100.5

Изменение цен на бензин на потребительском рынке
(в % к декабрю 2018 года)



Максимальное и минимальное изменение цен и тарифов в январе 2020 года
на отдельные виды платных услуг

в % к предыдущему месяцу

Наименование группы	Индекс цен и тарифов в среднем по группе	Максимальное и минимальное изменение цен внутри группы	
		услуги	индекс цен
Бытовые услуги	100.3	Ритуальные услуги	102.3
		Услуги парикмахерских	100.0
Услуги пассажирского транспорта	99.6	Городской электрический транспорт	104.8
		Железнодорожный транспорт	84.3
Услуги связи	100.0	Междугородная телефонная связь	101.6
		Почтовая связь	100.0
Жилищно-коммунальные услуги	100.3	Взносы на капитальный ремонт	105.4
		Обращение с твердыми коммунальными отходами	90.4
Услуги в системе образования	100.1	Услуги дошкольного воспитания	100.3
		Услуги образования	100.0
Услуги организаций культуры	105.6	Театры	111.8
		Музеи и выставки	100.0
Медицинские услуги	100.9	Изготовление съёмного протеза	104.1
		Лечение кариеса	99.7
Услуги правового характера	101.5	Оформление доверенности в нотариальной конторе	107.4
		Удостоверение завещания в нотариальной конторе	100.0

ТОМСКАЯ ОБЛАСТЬ

Наименование группы	Индекс цен и тарифов в среднем по группе	Максимальное и минимальное изменение цен внутри группы	
		услуги	индекс цен
Услуги страхования	99.0	Годовая стоимость полиса добровольного страхования жилья от стандартных рисков	100.0
		Годовая стоимость полиса добровольного страхования легкового автомобиля от стандартных рисков (КАСКО)	98.4
Посреднические и прочие услуги	102.6	Ксерокопирование документа	107.0
		Повторное получение гербового документа в органах ЗАГС	100.0
Услуги в сфере туризма	100.2	Услуги в сфере зарубежного туризма	104.1
		Услуги в сфере внутреннего туризма	98.5

Цены и тарифы на жилищно-коммунальные услуги в январе 2020 года сложились следующим образом:

	В рублях	В % к предыдущему месяцу	В % к соответствующему месяцу предыдущего года
Содержание и ремонт жилья в государственном и муниципальном жилищных фондах, м ² общей площади	17.98	101.6	111.3
Содержание, ремонт жилья для граждан-собственников жилья в результате приватизации, граждан-собственников жилых помещений по иным основаниям, м ² общей площади	18.00	101.3	111.0
Наем жилых помещений в государственном и муниципальном жилищных фондах, м ² общей площади	9.76	100.0	104.4
Услуги по организации и выполнению работ по эксплуатации домов ЖК, ЖСК, ТСЖ, м ² общей площади	17.76	100.3	111.6
Взносы на капитальный ремонт, м ² общей площади	7.46	105.4	105.4
Проживание в студенческом общежитии, месяц	524.75	100.0	146.6
Водоснабжение холодное, м ³	44.15	100.0	111.9
Водоотведение, м ³	35.22	100.0	111.2
Обращение с твердыми коммунальными отходами, с человека	66.92	90.4	88.4
Отопление, Гкал	1992.26	100.0	103.8
Водоснабжение горячее, м ³	161.33	100.0	105.6
Электроэнергия в квартирах без электроплит за минимальный объем потребления, 100 кВт-ч	350.00	100.0	102.3

	<i>В рублях</i>	<i>В % к предыдущему месяцу</i>	<i>В % к соответствующему месяцу предыдущего года</i>
Электроэнергия в квартирах с электроплитами за минимальный объем потребления, 100 кВт-ч	245.00	100.0	102.5
Газ сетевой, месяц с человека	69.03	100.0	101.3
Газ сетевой с использованием счетчиков индивидуального учета, м ³	5.31	100.0	101.3
Газ сжиженный, месяц с человека	265.47	100.0	103.1
Газ сжиженный с использованием счетчиков индивидуального учета, м ³	85.80	100.0	103.0

Изменение потребительских цен за январь 2020 года по регионам Сибирского федерального округа характеризуется следующими данными:

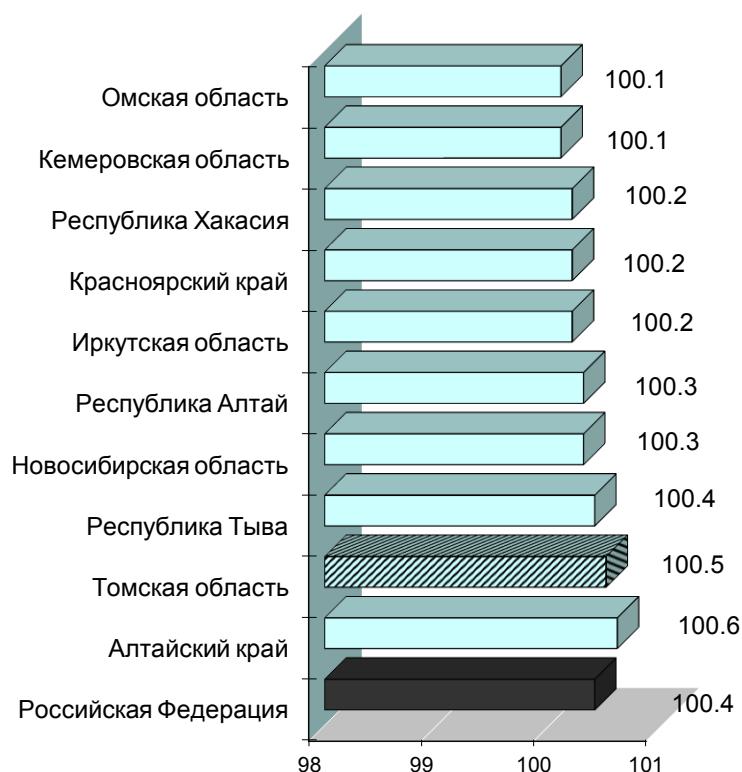
в % к предыдущему месяцу

	<i>Сводный индекс</i>	<i>Все товары</i>	<i>в том числе</i>		<i>Платные услуги</i>	<i>Сводный индекс за январь 2020 в % к январю 2019</i>
			<i>продовольственные товары, вкл. алкогольные напитки</i>	<i>непродовольственные товары</i>		
Республика Алтай	100.3	100.3	100.5	100.1	100.1	101.9
Республика Тыва	100.4	100.3	100.4	100.2	100.6	103.1
Республика Хакасия	100.2	100.2	100.1	100.3	100.1	102.6
Алтайский край	100.6	100.7	101.2	100.1	100.3	102.6
Красноярский край	100.2	100.2	100.3	100.1	100.3	103.2
Иркутская область	100.2	100.5	100.7	100.1	99.6	103.5
Кемеровская область	100.1	100.2	100.5	99.9	100.0	102.7
Новосибирская область	100.3	100.4	100.8	100.1	99.5	102.4
Омская область	100.1	100.3	100.5	100.1	99.6	102.4
Томская область	100.5	100.5	100.8	100.1	100.5	103.2

В среднем по России индекс цен на товары и услуги на потребительском рынке в январе 2020 года по отношению к декабрю 2019 года составил 100.4%, в том числе на продовольственные товары – 100.7%, на непродовольственные товары – 100.2%, на платные услуги – 100.2%.

ТОМСКАЯ ОБЛАСТЬ

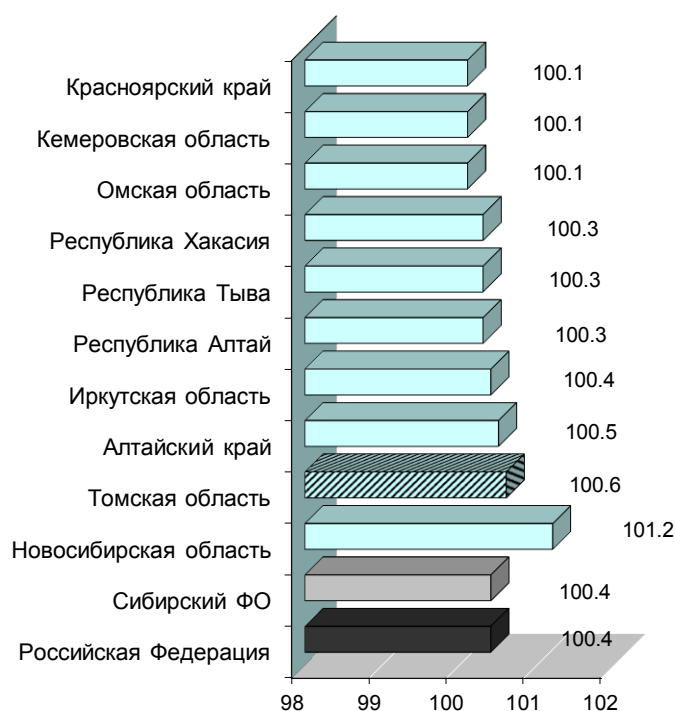
СВОДНЫЕ ИНДЕКСЫ ПОТРЕБИТЕЛЬСКИХ ЦЕН по регионам Сибирского федерального округа январь 2020 года в % к декабрю 2019 года



Стоимость фиксированного набора потребительских товаров и услуг для проведения межрегиональных сопоставлений по регионам Сибирского федерального округа и в среднем по России на конец января 2020 года

	Стоимость набора, рублей в расчете на месяц	Изменение стоимости набора, в % к	
		декабрю 2019	январю 2019
Российская Федерация	16284.89	100.4	103.4
Сибирский Федеральный округ	15003.42	100.4	103.8
Республика Алтай	16345.13	100.3	102.9
Республика Тыва	14276.22	100.3	103.7
Республика Хакасия	15425.98	100.3	103.5
Алтайский край	14721.67	100.5	104.0
Красноярский край	16278.60	100.1	103.7
Иркутская область	15201.41	100.4	103.6
Кемеровская область	14005.87	100.1	103.7
Новосибирская область	15542.51	101.2	104.2
Омская область	14212.66	100.1	103.7
Томская область	15816.33	100.6	104.2

**Изменение стоимости фиксированного набора
потребительских товаров и услуг
по регионам Сибирского федерального округа
январь 2020 года в % к декабрю 2019 года**



Цены производителей

на конец периода, в %

	Январь 2020 к		Справочно январь 2019 к	
	декабрю 2019	январю 2019	декабрю 2018	январю 2018
Индекс цен производителей промышленных товаров ¹⁾	98.3	100.3	101.4	107.2
Сводный индекс цен на продукцию (затраты, услуги) инвестиционного назначения	99.6	103.2	102.0	105.0
Индекс тарифов на грузовые перевозки	96.7	104.3	92.7	99.1
Индекс цен производителей сельскохозяйственной продукции	105.7	97.8	108.9	120.0

¹⁾ На товары, предназначенные для реализации на внутреннем рынке, по видам деятельности «Добыча полезных ископаемых», «Обрабатывающие производства», «Обеспечение электрической энергией, газом и паром; кондиционирование воздуха», «Водоснабжение; водоотведение, организация сбора и утилизации отходов, деятельность по ликвидации загрязнений».

В январе 2020 года **индекс цен производителей промышленных товаров¹⁾** по Томской области составил 98.3%, в том числе индекс добычи полезных ископаемых – 97.2%, производителей продукции обрабатывающих производств – 99.2%, обеспечение электрической энергией, газом и паром; кондиционирование воздуха – 99.9%, водоснабжение; водоотведение, организация сбора и утилизации отходов, деятельность по ликвидации загрязнений – 100.0%.

¹⁾ На товары, предназначенные для реализации на внутреннем рынке, по видам деятельности «Добыча полезных ископаемых», «Обрабатывающие производства», «Обеспечение электрической энергией, газом и паром; кондиционирование воздуха», «Водоснабжение; водоотведение, организация сбора и утилизации отходов, деятельность по ликвидации загрязнений».

ТОМСКАЯ ОБЛАСТЬ

Изменение цен производителей промышленных товаров

на конец периода, в %

	Всего		в том числе по видам экономической деятельности								
	к предыдущему периоду	к декабрю предыдущего года	добыча полезных ископаемых		обрабатывающие производства		обеспечение электрической энергией, газом и паром; кондиционирование воздуха		водоснабжение, водоотведение, организация сбора и утилизации отходов, деятельность по ликвидации загрязнений		
			к предыдущему периоду	к декабрю предыдущего года	к предыдущему периоду	к декабрю предыдущего года	к предыдущему периоду	к декабрю предыдущего года	к предыдущему периоду	к декабрю предыдущего года	
2019											
январь	104.1	104.1	108.3	108.3	99.7	99.7	99.4	99.4	100.0	100.0	
февраль	103.7	108.0	104.8	113.5	103.0	102.7	100.9	100.3	100.0	100.0	
март	104.2	112.5	106.4	120.8	101.6	104.3	101.4	101.7	100.0	100.0	
апрель	99.0	111.4	97.7	118.0	101.0	105.4	99.2	100.8	100.0	100.0	
май	103.8	115.6	106.6	125.8	100.5	105.9	100.4	101.3	100.0	100.0	
июнь	97.3	112.5	95.2	119.7	100.1	106.0	99.8	101.1	100.0	100.0	
июль	91.8	103.3	87.0	104.1	95.9	101.6	104.4	105.5	103.5	103.5	
август	100.8	104.1	100.7	104.8	99.7	101.3	105.7	111.4	100.5	104.0	
сентябрь	99.8	103.9	100.0	104.7	100.2	101.5	97.6	108.7	100.0	104.0	
октябрь	103.7	107.7	107.5	112.6	100.0	101.5	97.9	106.5	100.0	104.0	
ноябрь	92.8	99.9	87.7	98.8	97.7	99.2	101.9	108.6	100.0	104.0	
декабрь	106.5	106.4	110.5	109.1	102.6	101.8	101.8	110.5	100.0	104.0	
2020											
январь	98.3	98.3	97.2	97.2	99.2	99.2	99.9	99.9	100.0	100.0	

Индексы цен производителей по отдельным видам экономической деятельности

на конец периода, в %

	Добыча полезных ископаемых			
	добыча сырой нефти и природного газа		добыча прочих полезных ископаемых	
	к предыдущему периоду	к декабрю предыдущего года	к предыдущему периоду	к декабрю предыдущего года
2019				
январь	109.5	109.5	100.0	100.0
февраль	105.4	115.5	100.0	100.0
март	107.2	123.8	100.0	100.0
апрель	97.4	120.5	104.6	104.6
май	107.4	129.4	104.6	109.5
июнь	94.6	122.4	100.0	109.5
июль	85.4	104.6	100.0	109.5
август	100.8	105.4	100.0	109.5
сентябрь	99.9	105.3	100.0	109.5
октябрь	108.6	114.3	100.0	109.5
ноябрь	86.2	98.6	100.0	109.5

ЦЕНЫ

	<i>Добыча полезных ископаемых</i>			
	<i>добыча сырой нефти и природного газа</i>		<i>добыча прочих полезных ископаемых</i>	
	<i>к предыдущему периоду</i>	<i>к декабрю предыдущего года</i>	<i>к предыдущему периоду</i>	<i>к декабрю предыдущего года</i>
декабрь	112.0	110.4	100.0	109.5
2020				
январь	96.8	96.8	100.0	100.0

	<i>Обрабатывающие производства</i>							
	<i>производство пищевых продуктов</i>		<i>обработка древесины и производство изделий из дерева и пробки, кроме мебели, производство изделий из соломы и материалов для плетения</i>		<i>производство химических веществ и химических продуктов</i>		<i>производство электрического оборудования</i>	
	<i>к предыдущему периоду</i>	<i>к декабрю предыдущего года</i>	<i>к предыдущему периоду</i>	<i>к декабрю предыдущего года</i>	<i>к предыдущему периоду</i>	<i>к декабрю предыдущего года</i>	<i>к предыдущему периоду</i>	<i>к декабрю предыдущего года</i>
2019								
январь	98.2	98.2	100.2	100.2	106.9	106.9	99.6	99.6
февраль	100.5	98.7	108.5	108.7	103.4	110.6	100.8	100.5
март	102.1	100.8	99.3	108.0	100.0	110.6	102.3	102.8
апрель	100.2	101.0	100.4	108.4	99.7	110.2	99.4	102.1
май	99.5	100.5	100.4	108.8	96.8	106.7	99.6	101.7
июнь	101.2	101.7	96.5	105.1	100.0	106.7	99.8	101.4
июль	100.5	102.3	99.7	104.8	98.0	104.6	91.0	92.2
август	99.1	101.3	99.2	103.9	100.6	105.2	100.0	92.2
сентябрь	98.7	100.0	101.0	105.0	100.0	105.2	100.0	92.2
октябрь	102.5	102.4	101.0	106.0	98.7	103.8	100.0	92.2
ноябрь	98.5	100.9	97.8	103.6	99.4	103.1	98.6	90.9
декабрь	99.3	100.2	99.7	103.3	100.0	103.1	102.9	93.6
2020								
январь	100.0	100.0	99.5	99.5	93.1	93.1	100.1	100.1

	<i>Обеспечение электрической энергией, газом и паром; кондиционирование воздуха</i>			
	<i>производство, передача и распределение электроэнергии</i>		<i>производство, передача и распределение пара и горячей воды; кондиционирование воздуха</i>	
	<i>к предыдущему периоду</i>	<i>к декабрю предыдущего года</i>	<i>к предыдущему периоду</i>	<i>к декабрю предыдущего года</i>
2019				
январь	98.7	98.7	100.7	100.7

ТОМСКАЯ ОБЛАСТЬ

	<i>Обеспечение электрической энергией, газом и паром; кондиционирование воздуха</i>			
	<i>производство, передача и распределение электроэнергии</i>		<i>производство, передача и распределение пара и горячей воды; кондиционирование воздуха</i>	
	<i>к предыдущему периоду</i>	<i>к декабрю предыдущего года</i>	<i>к предыдущему периоду</i>	<i>к декабрю предыдущего года</i>
февраль	101.7	100.4	99.3	100.0
март	102.1	102.6	100.0	100.0
апрель	98.7	101.3	100.0	100.0
май	100.5	101.8	100.3	100.3
июнь	99.7	101.5	100.0	100.3
июль	101.1	102.6	110.8	111.1
август	108.8	111.6	100.0	111.1
сентябрь	96.3	107.5	100.0	111.1
октябрь	96.8	104.1	100.0	111.1
ноябрь	103.0	107.2	100.0	111.1
декабрь	102.7	110.1	100.0	111.1
2020				
январь	100.9	100.9	99.0	99.0

	<i>Водоснабжение; водоотведение, организация сбора и утилизации отходов, деятельность по ликвидации загрязнений</i>			
	<i>забор, очистка и распределение воды</i>		<i>сбор и обработка сточных вод</i>	
	<i>к предыдущему периоду</i>	<i>к декабрю предыдущего года</i>	<i>к предыдущему периоду</i>	<i>к декабрю предыдущего года</i>
2019				
январь	100.0	100.0	100.0	100.0
февраль	100.0	100.0	100.0	100.0
март	100.0	100.0	100.0	100.0
апрель	100.0	100.0	100.0	100.0
май	100.0	100.0	100.0	100.0
июнь	100.0	100.0	100.0	100.0
июль	102.5	102.5	105.0	105.0
август	100.5	103.0	100.4	105.4
сентябрь	100.0	103.0	100.0	105.4
октябрь	100.0	103.0	100.0	105.4
ноябрь	100.0	103.0	100.0	105.4
декабрь	100.0	103.0	100.0	105.4
2020				
январь	100.0	100.0	100.0	100.0

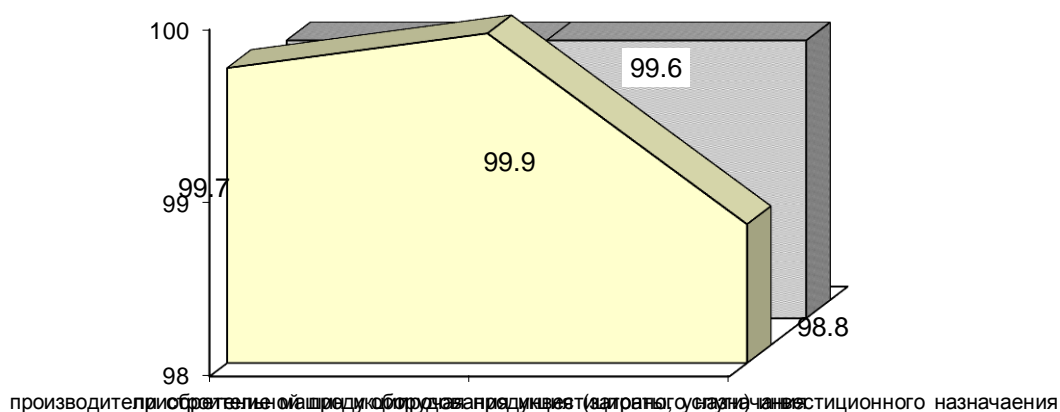
Сводный индекс цен на продукцию (затраты, услуги) инвестиционного назначения в январе 2020 года по Томской области составил 99.6%.

Изменение цен по элементам технологической структуры в строительстве

на конец периода, в % к предыдущему периоду

	Сводный индекс цен на продукцию (затраты, услуги) инвестиционного назначения	в том числе		
		индекс цен производителей на строительную продукцию	индекс цен приобретения машин и оборудования инвестиционного назначения	индекс цен на прочую продукцию (затраты, услуги) инвестиционного назначения
2019				
январь	101.5	100.4	101.3	104.1
февраль	100.6	100.2	100.0	102.7
март	100.7	99.5	100.3	103.9
I квартал	102.8	100.1	101.6	111.1
апрель	100.0	100.1	100.5	98.9
май	101.3	100.4	101.0	103.4
июнь	100.0	100.8	100.5	97.6
II квартал	101.3	101.3	102.0	99.8
июль	98.7	100.4	100.0	93.0
август	101.5	100.7	102.8	100.8
сентябрь	100.1	100.1	100.3	99.8
III квартал	100.3	101.2	103.1	93.6
октябрь	101.0	100.5	100.2	103.3
ноябрь	98.7	99.9	100.3	93.8
декабрь	101.0	99.5	100.0	105.6
декабрь 2019 в % к декабрю 2018	105.1	102.4	107.2	106.0
2020				
январь	99.6	99.7	99.9	98.8

Изменение цен по элементам технологической структуры в строительстве в январе 2020 года (в % к предыдущему месяцу)



- индекс цен по элементам технологической структуры в строительстве
- индекс цен на продукцию (затраты, услуги) инвестиционного назначения

ТОМСКАЯ ОБЛАСТЬ

Индекс цен приобретения отдельных видов строительных материалов в январе 2020 года по Томской области составил 99.4%.

Изменение цен приобретения отдельных видов строительных материалов

на конец периода, в % к предыдущему периоду

	Строительные материалы – всего	Кирпич керамический неогнеупорный строительный	Плитки керамические глазурованные для внутренней облицовки стен	Линолеум и твердые полимерные материалы для покрытия пола, т.е. упругие напольные покрытия, такие как виниловое покрытие, линолеум и аналогичные изделия	Стекло листовое литое, прокатное, тянутое или выдувное, но не обработанное другим способом	Цементы общестроительные
2019						
январь	102.2	98.5	91.1	106.4	108.0	98.0
февраль	100.4	100.0	96.0	100.0	105.0	101.7
март	98.8	100.0	100.0	96.1	111.9	101.7
I квартал	101.4	98.5	87.5	102.3	126.9	101.4
апрель	99.8	100.0	100.0	100.0	100.0	99.9
май	99.8	100.0	96.3	98.0	97.0	106.4
июнь	101.1	100.0	101.2	98.9	105.0	100.4
II квартал	100.7	100.0	97.5	96.9	101.9	106.7
июль	99.9	100.0	100.0	100.0	92.4	99.6
август	100.1	100.0	100.0	102.2	105.0	100.7
сентябрь	99.7	100.0	123.4	97.2	91.4	100.7
III квартал	99.7	100.0	123.4	99.3	88.7	101.0
октябрь	101.8	100.0	99.1	103.0	90.0	97.3
ноябрь	99.2	100.0	100.0	104.7	113.0	100.1
декабрь	100.4	100.0	100.0	102.9	100.0	101.2
декабрь 2019 в % к декабрю 2018	103.3	98.6	104.1	109.2	116.4	107.5
2020						
январь	99.4	100.0	100.9	94.9	105.7	94.5

Соотношение цен приобретения основных строительных материалов с ценой на кирпич керамический

в %

	Бетон, готовый для заливки (товарный бетон)	Растворы строительные	Щебень	Пески природные, не включенные в другие группировки	Цементы общестроительные
2019					
январь	43	39	17	1	54
февраль	39	35	14	5	49
март	39	35	13	2	50
апрель	40	36	14	7	51

ЦЕНЫ

	<i>Бетон, готовый для заливки (товарный бетон)</i>	<i>Растворы строительные</i>	<i>Щебень</i>	<i>Пески природные, не включенные в другие группировки</i>	<i>Цементы общестроительные</i>
май	40	36	16	10	52
июнь	40	31	18	22	53
июль	36	32	21	14	52
август	35	33	21	7	53
сентябрь	36	33	19	5	54
октябрь	38	42	22	11	64
ноябрь	40	40	22	5	59
декабрь	41	40	16	4	63
2020					
январь	47	36	20	4	59

Индекс тарифов на грузовые перевозки в январе 2020 года по Томской области составил 96.7%.

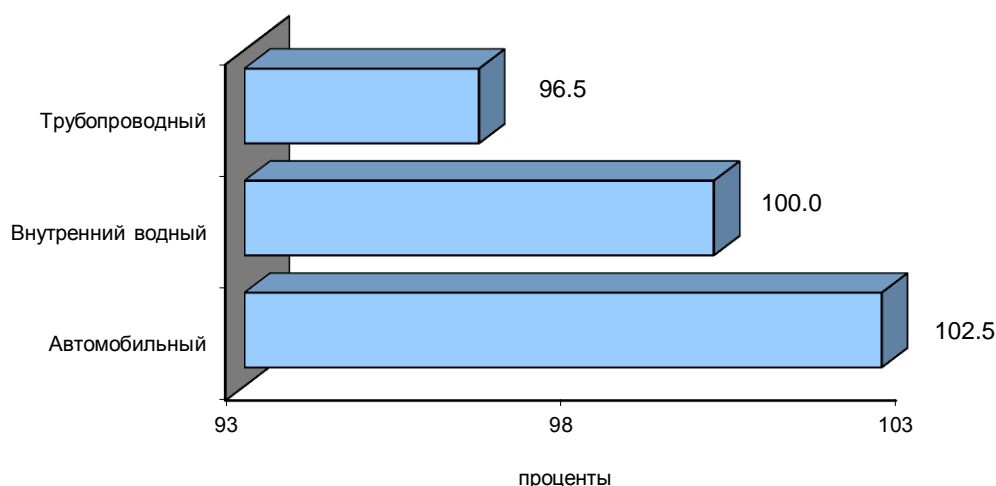
Изменение тарифов на грузовые перевозки по видам транспорта

на конец периода, в % к предыдущему периоду

	<i>Индекс тарифов на грузовые перевозки</i>	<i>в том числе</i>		
		<i>трубопроводный (перекачка нефти и газа)</i>	<i>внутренний водный</i>	<i>автомобильный</i>
2019				
январь	92.7	90.5	100.0	102.0
февраль	100.0	100.0	100.0	100.0
март	99.9	100.0	100.0	98.3
I квартал	92.6	90.5	100.0	100.3
апрель	153.7	165.4	121.0	96.7
май	100.1	100.0	100.0	101.7
июнь	100.0	100.0	100.0	99.6
II квартал	153.8	165.4	121.0	98.0
июль	102.7	103.3	100.0	98.3
август	100.1	100.0	100.0	102.7
сентябрь	100.0	100.0	100.0	100.4
III квартал	102.8	103.3	100.0	101.4
октябрь	69.2	63.1	100.0	99.2
ноябрь	100.1	100.0	100.0	101.3
декабрь	100.0	100.0	100.0	99.1
декабрь 2019 в % к декабрю 2018	101.2	97.7	121.0	99.3
2020				
январь	96.7	96.5	100.0	102.5

ТОМСКАЯ ОБЛАСТЬ

Изменение тарифов на грузовые перевозки в январе 2020 года (в % к предыдущему месяцу)



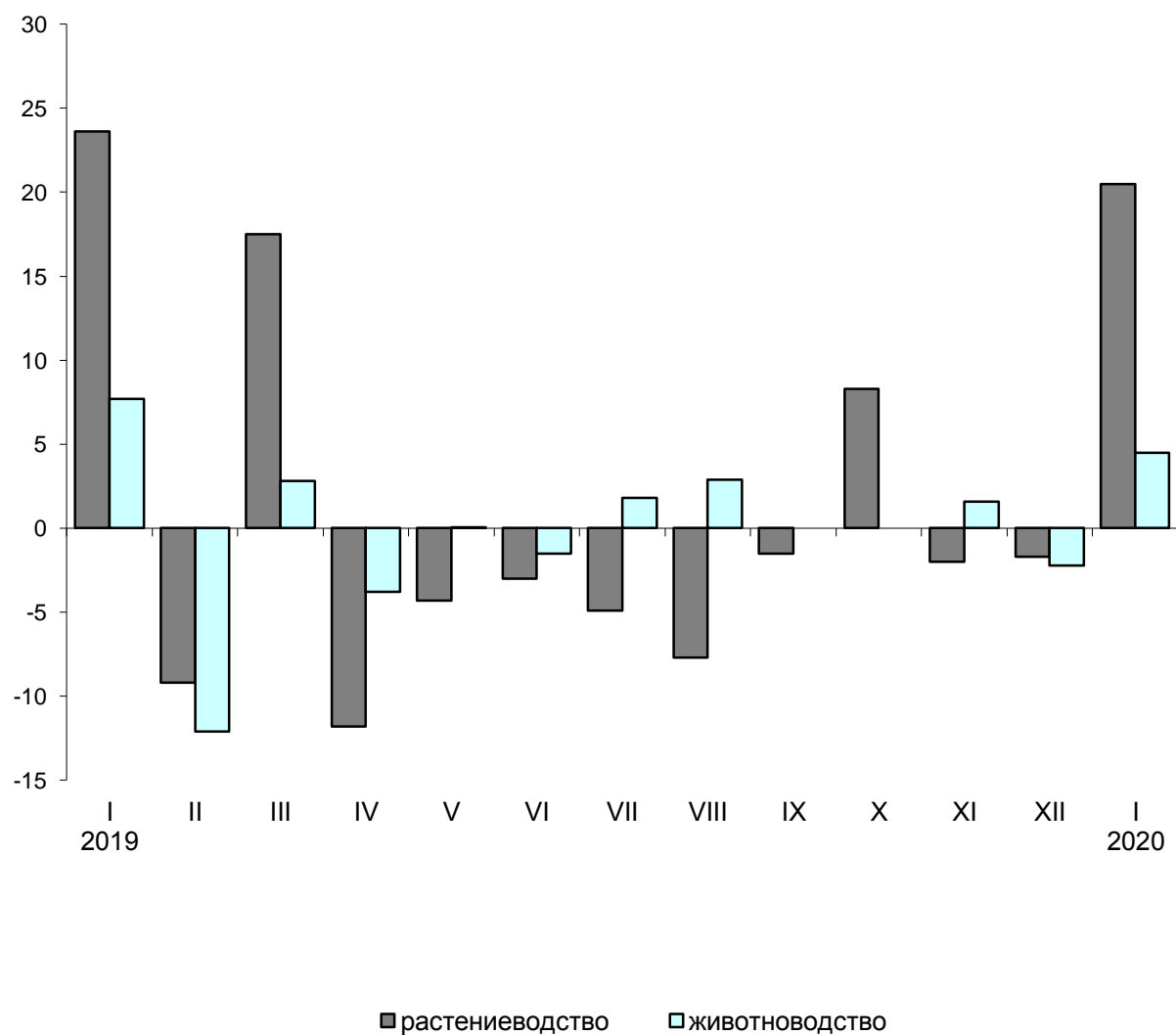
Индекс цен производителей сельскохозяйственной продукции в январе 2020 года по Томской области составил 105.7%.

Изменение цен производителей сельскохозяйственной продукции

на конец периода, в % к предыдущему периоду

	Продукция и услуги сельского хозяйства и охоты	в том числе					
		зерновые и зернобобовые культуры	картофель	овощи	скот и птица (в живом весе)	молоко сырое крупного рогатого скота	яйца куриные в скорлупе свежие
2019							
январь	108.9	99.4	100.0	189.0	108.3	102.7	102.8
февраль	88.2	104.8	90.9	71.6	86.6	100.5	90.9
март	104.2	99.3	100.0	155.3	103.1	99.7	104.5
I квартал	100.1	103.4	90.9	210.2	96.7	102.9	97.7
апрель	95.4	104.5	100.0	67.0	95.6	99.0	106.4
май	99.7	102.1	100.0	86.2	101.2	97.1	73.6
июнь	98.4	101.0	80.0	88.0	98.5	98.9	99.1
II квартал	93.6	107.8	80.0	50.8	95.3	95.1	77.6
июль	101.2	101.4	100.0	77.7	102.3	97.9	100.2
август	102.0	100.5	100.0	62.6	102.9	99.4	115.7
сентябрь	99.9	97.9	125.0	99.4	100.1	98.6	101.2
III квартал	103.1	99.8	125.0	48.3	105.4	96.0	117.3
октябрь	100.6	100.0	90.0	157.2	99.6	102.0	105.7
ноябрь	101.3	100.0	111.1	91.2	101.0	105.8	106.8
декабрь	97.9	101.7	80.0	82.4	97.0	102.6	107.8
декабрь 2019 в % к декабрю 2018	96.1	113.0	72.7	60.9	94.7	103.9	108.3
2020							
январь	105.7	96.8	100.0	293.4	105.2	103.3	88.0

Прирост (снижение-) цен производителей сельскохозяйственной продукции в 2019 и 2020 годах (в % к предыдущему месяцу)



ТОМСКАЯ ОБЛАСТЬ

ФИНАНСЫ

Показатели финансово-кредитной системы

Исполнение бюджета (по данным Департамента финансов Томской области)

млн. рублей

	2019			Справочно 2018		
	доходы	расходы	профицит(+), дефицит (-)	доходы	расходы	профицит(+), дефицит (-)
январь	4070.7	3086.8	983.9	3114.3	3195.7	-81.4
январь-февраль	8398.9	8889.7	-490.8	7260.4	8555.6	-1295.2
январь-март	15931.8	14590.8	1341.0	14783.3	14614.3	169.0
январь-апрель	25439.7	22397.6	3042.1	21863.8	20664.4	1199.4
январь-май	31371.4	28244.0	3127.4	28054.4	26453.9	1600.5
январь-июнь	36645.1	36318.2	326.9	33646.5	34266.3	-619.8
январь-июль	44381.8	43234.9	1146.9	41195.0	40080.3	1114.7
январь-август	50292.4	49096.8	1195.6	47084.6	45838.5	1246.1
январь-сентябрь	55470.7	55831.1	-360.4	51774.3	52026.8	-252.5
январь-октябрь	63661.1	63501.3	159.8	59862.4	58361.9	1500.5
январь-ноябрь	69878.8	69587.2	291.6	66286.6	64270.7	2015.9
январь-декабрь	79919.3	83406.5	-3487.2	74231.2	74656.9	-425.7

Исполнение бюджета по статьям доходов и расходов на 1 января 2020 года

	Млн. рублей	В % к итогу
Доходы	79919.3	-
в том числе:		
налоги на совокупный доход	3423.5	4.3
налог на доходы физических лиц	22795.0	28.5
налог на прибыль организаций	15805.7	19.8
акцизы	7142.0	8.9
налоги, сборы и регулярные платежи за пользование природными ресурсами	33.4	0.0
налоги на имущество	9496.7	11.9
доходы от использования имущества, находящегося в государственной и муниципальной собственности	1054.3	1.3
безвозмездные поступления от других бюджетов бюджетной системы	17147.8	21.5
возврат остатков субсидий, субвенций и иных межбюджетных трансфертов, имеющих целевое назначение, прошлых лет	-78.2	-
прочие доходы	3099.1	3.9
Расходы	83406.5	100.0
в том числе:		
общегосударственные вопросы	6338.7	7.6
национальную безопасность и правоохранительную деятельность	815.0	1.0
национальную экономику	13134.6	15.7
жилищно-коммунальное хозяйство	5211.2	6.3
социально-культурные мероприятия	55994.0	67.1

	<i>Млн. рублей</i>	<i>В % к итогу</i>
из них на:		
образование	28092.0	33.7
культуру, кинематографию	3195.0	3.8
здравоохранение	6301.0	7.5
социальную политику	17350.7	20.8
физическую культуру и спорт	911.1	1.1
средства массовой информации	144.2	0.2
прочие	1913.0	2.3

Поступление налогов и сборов в бюджетную систему по видам на 1 января 2020 года (по оперативным данным Управления Федеральной налоговой службы Российской Федерации по Томской области)

	<i>В бюджеты всех уровней</i>			<i>в т.ч. в бюджет территории</i>		
	<i>млн. рублей</i>	<i>удельный вес в общей сумме поступлений, в %</i>		<i>млн. рублей</i>	<i>удельный вес в общей сумме поступлений, в %</i>	
		<i>2019</i>	<i>2018</i>		<i>2019</i>	<i>2018</i>
Всего	226960.1	100.0	100.0	55955.0	100.0	100.0
в том числе:						
налог на добавленную стоимость на товары (работы, услуги), реализуемые на территории Российской Федерации	59146.2	26.1	27.5	x	-	-
налог на прибыль организаций	17884.3	7.9	8.2	15805.7	28.2	30.9
налог на доходы физических лиц	22795.0	10.0	8.9	22795.0	40.7	38.0
налоги, сборы и регулярные платежи за пользование природными ресурсами	108793.8	47.9	47.6	33.4	0.1	0.1
акцизы	4887.4	2.2	2.0	4226.0	7.6	7.5
из них на:						
водку, ликероводочные изделия	178.2	0.1	0.1	142.6	0.3	0.1
вина, игристые вина, пиво	3357.5	1.5	1.5	3357.5	6.0	6.2
бензин автомобильный	503.3	0.2	0.2	301.2	0.5	0.5
налоги на имущество	9496.7	4.2	4.2	9496.7	17.0	17.7
прочие	3956.7	1.7	1.6	3598.2	6.4	5.8

За январь-декабрь 2019 года в бюджеты всех уровней собрано налогов и других обязательных платежей на 5.4% меньше, чем в январе-декабре 2018 года, в т.ч. в бюджет территории – на 0.5%.

ТОМСКАЯ ОБЛАСТЬ

СОЦИАЛЬНАЯ СФЕРА

Уровень жизни населения

Доходы населения

В январе-декабре 2019 года объем денежных доходов населения сложился в размере 366910.6 млн. рублей и увеличился на 3.9% по сравнению с январем-декабром 2018 года (в IV квартале 2019 года – 96299.4 млн. рублей и 4.9% соответственно).

Денежные расходы населения в январе-декабре 2019 года составили 347488.4 млн. рублей и увеличились на 9.4% по сравнению с соответствующим периодом предыдущего года (в IV квартале 2019 года - 86326.9 млн. рублей и 5.9% соответственно). Население израсходовало средств на покупку товаров и оплату услуг 290797.0 млн. рублей, что на 10.7% больше, чем в январе-декабре 2018 года (в IV квартале 2019 года – 70685.8 млн. рублей и 4.6% соответственно). За этот период сбережения населения составили 19422.2 млн. рублей и уменьшились на 44.9% (в IV квартале 2019 года – 9972.5 млн. рублей и уменьшились на 3.1%).

	IV квартал 2019 ¹⁾	В % к		Январь-декабрь 2019 в % к январю-декабрю 2018	Справочно IV квартал 2018 в % к	
		IV кварталу 2018	III кварталу 2019 ¹⁾		IV кварталу 2017	III кварталу 2018
Денежные доходы населения²⁾: в среднем на душу населения, рублей в месяц	29792.6	105.0	109.3	104.0	97.3	110.5
реальные денежные доходы	x	100.6	107.2	98.9	93.4	109.4
реальные располагаемые денежные доходы	x	99.1	108.9	98.6	93.1	111.4

¹⁾ Предварительные данные.

²⁾ Оценка показателя за указанные периоды рассчитана в соответствии с Методологическими положениями по расчету показателей денежных доходов и расходов населения (приказ № 465 от 02.07.2014 с изменениями № 680 от 20.11.2018).

Реальные денежные доходы, по оценке, в январе-декабре 2019 года по сравнению с соответствующим периодом предыдущего года уменьшились на 1.1%, в IV квартале 2019 года по сравнению с IV кварталом 2018 года увеличились на 0.6%.

Динамика денежных доходов населения¹⁾

	Реальные денежные доходы в % к		Реальные располагаемые денежные доходы в % к	
	соответствующему периоду предыдущего года	предыдущему периоду	соответствующему периоду предыдущего года	предыдущему периоду
2018				
I квартал	103.3 ²⁾	87.4	101.7 ²⁾	86.9
II квартал	103.7	113.3	102.2	113.5
I полугодие	103.5	х	102.0	х
III квартал	97.1	86.3	94.6	84.8
Январь-сентябрь	101.4	х	99.5	х
IV квартал	93.4	109.4	93.1	111.4
Год	99.2	99.2	97.8	97.8
2019³⁾				
I квартал	97.5	91.2	97.6	91.0
II квартал	96.3	111.9	96.4	112.2
I полугодие	96.9	х	97.0	х
III квартал	101.3	92.0	101.4	89.2
Январь-сентябрь	98.3	х	98.4	х
IV квартал	100.6	107.2	99.1	108.9
Год	98.9	98.9	98.6	98.6

¹⁾ Оценка показателя за указанные периоды рассчитана в соответствии с Методологическими положениями по расчету показателей денежных доходов и расходов населения (приказ № 465 от 02.07.2014 с изменениями № 680 от 20.11.2018).

²⁾ С учетом ЕВ-2017.

³⁾ Предварительные данные.

Заработная плата

Среднемесячная номинальная начисленная заработная плата в декабре 2019 года составила 57194.2 рубля и по сравнению с декабрем 2018 года увеличилась на 10.6%.

Динамика среднемесячной номинальной и реальной начисленной заработной платы

	Среднемесячная номинальная начисленная заработная плата, рублей	В % к		Реальная начисленная заработная плата в % к	
		предыдущему периоду	соответствующему периоду предыдущего года	предыдущему периоду	соответствующему периоду предыдущего года
2018					
Январь	37857.8	79.0	112.8	78.8	110.1
Февраль	38982.3	103.0	114.1	102.9	111.6
Март	40399.5	103.6	113.5	103.5	111.0
I квартал	39078.4	х	113.4	х	110.8
Апрель	40934.7	101.3	109.7	101.0	107.1
Май	45680.3	116.6	106.4	111.1	103.9

ТОМСКАЯ ОБЛАСТЬ

	Среднемесячная номинальная начисленная заработная плата, рублей	В % к		Реальная начисленная заработная плата в % к	
		предыдущему периоду	соответствующему периоду предыдущего года	предыдущему периоду	соответствующему периоду предыдущего года
Июнь	44975.2	98.5	112.3	97.9	109.7
II квартал	43862.2	112.2	109.4	111.1	106.8
I полугодие	41484.0	х	111.2	х	108.6
Июль	39464.3	87.7	109.4	87.0	106.5
Август	38349.8	97.2	104.7	97.3	101.6
Сентябрь	38642.7	100.8	107.2	100.8	103.8
III квартал	38819.3	88.5	107.1	87.4	104.0
9 месяцев	40591.5	х	109.9	х	107.1
Октябрь	39336.2	101.8	109.3	101.4	105.4
Ноябрь	39707.3	100.9	106.2	100.3	102.0
Декабрь	50550.3	127.3	106.1	126.2	101.5
IV квартал	43197.7	111.3	107.1	110.2	102.8
Год¹⁾	41900.9	х	111.7	х	108.5
2019					
Январь	38787.0	76.7	104.0	75.8	98.6
Февраль	39036.9	100.6	100.6	100.1	95.0
Март	42527.3	108.9	105.8	108.4	99.6
I квартал	40122.5	х	103.5	х	97.8
Апрель	43028.6	101.2	104.4	101.3	98.7
Май	47590.6	110.6	103.3	110.1	97.6
Июнь	48439.9	101.8	106.1	101.6	100.7
II квартал	46352.6	115.5	104.6	114.6	99.0
I полугодие	43232.4	х	104.1	х	98.4
Июль	41460.5	85.6	104.1	85.3	99.2
Август	40653.6	98.1	104.6	98.5	100.0
Сентябрь	40877.3	100.6	103.8	100.6	99.2
III квартал	40997.5	88.4	104.2	88.0	99.5
9 месяцев	42488.9	х	104.1	х	98.8
Октябрь	42725.9	104.5	106.7	104.2	102.0
Ноябрь	42353.9	99.1	104.7	98.7	100.2
Декабрь	57194.2	135.0	110.6	134.6	106.5
IV квартал	47419.6	115.7	107.6	115.0	103.2
Год	43718.2	х	105.0	х	99.9

¹⁾ Утвержденные годовые итоги.

СОЦИАЛЬНАЯ СФЕРА

Среднемесячная начисленная заработная плата (без выплат социального характера) по видам экономической деятельности:

в расчете на одного работника

	Декабрь 2019			Январь-декабрь 2019		
	рублей	в % к		рублей	в % к	
		ноябрю 2019	декабрю 2018		январю-декабрю 2018	областному уровню среднемесячной заработной платы
Всего	57194.2	135.0	110.6	43718.2	105.0	100.0
из них:						
сельское, лесное хозяйство, охота, рыболовство и рыбоводство	38558.1	114.2	115.9	31016.4	109.0	70.9
из них:						
растениеводство и животноводство, охота и предоставление соответствующих услуг в этих областях	32431.6	108.1	100.5	30376.4	104.1	69.5
лесоводство и лесозаготовки	50280.5	121.8	142.5	32547.9	120.1	74.4
добыча полезных ископаемых	82872.7	106.4	99.1	82887.3	102.5	189.6
в том числе:						
добыча сырой нефти и природного газа	92768.4	105.5	102.8	94575.1	103.9	в 2.2 р.
добыча прочих полезных ископаемых	34545.6	137.1	99.9	34281.9	85.0	78.4
предоставление услуг в области добычи полезных ископаемых	71563.3	106.6	92.5	70062.5	100.4	160.3
обрабатывающие производства	46646.5	117.8	99.0	41677.0	103.9	95.3
из них:						
производство пищевых продуктов	29839.2	107.9	109.3	27639.7	104.9	63.2
производство напитков	48317.2	132.1	94.6	38592.7	96.6	88.3
производство текстильных изделий	12577.9	100.0	101.2	12478.2	102.4	28.5
производство одежды	17612.8	97.2	109.8	14534.3	114.4	33.2
производство кожи, изделий из кожи	16175.0	109.0	109.2	15269.2	104.9	34.9

ТОМСКАЯ ОБЛАСТЬ

	Декабрь 2019			Январь-декабрь 2019		
	рублей	в % к		рублей	в % к	
		ноябрю 2019	декабрю 2018		январю- декабрю 2018	област- ному уровню средне- месячной зара- ботной платы
обработка древесины и производство изделий из дерева и пробки, кроме мебели, производство изделий из соломки и материалов плетения	27271.1	90.2	91.1	30258.2	103.7	69.2
производство бумаги и бумажных изделий	11303.3	100.0	100.0	11327.4	100.0	25.9
деятельность полиграфическая и копирование носителей информации	34243.3	116.5	85.2	27479.1	90.2	62.9
производство кокса и нефтепродуктов	51052.8	103.1	92.5	55068.8	96.6	126.0
производство химических веществ и химических продуктов	67166.4	100.5	99.4	72741.4	107.8	166.4
производство лекарственных средств и материалов, применяемых в медицинских целях	47865.5	123.8	105.7	40693.2	102.9	93.1
производство резиновых и пластмассовых изделий	29014.7	117.1	84.0	27179.1	98.1	62.2
производство прочей неметаллической минеральной продукции	31626.6	96.0	107.3	30653.9	110.2	70.1
производство металлургическое	... ¹⁾	129.4	106.5	... ¹⁾	102.3	... ¹⁾
производство готовых металлических изделий, кроме машин и оборудования	21562.4	99.4	71.2	22902.5	86.8	52.4
производство компьютеров, электронных и оптических изделий	59885.8	125.8	82.5	50260.1	104.1	115.0
производство электрического оборудования	55683.2	137.1	104.5	44250.0	108.3	101.2

СОЦИАЛЬНАЯ СФЕРА

	Декабрь 2019			Январь-декабрь 2019		
	рублей	в % к		рублей	в % к	
		ноябрю 2019	декабрю 2018		январю- декабрю 2018	област- ному уровню средне- месячной зара- ботной платы
производство машин и оборудования, не включенных в другие группировки	53510.1	108.2	93.5	47753.8	117.6	109.2
производство прочих транспортных средств и оборудования	45610.7	93.4	106.7	45807.7	114.7	104.8
производство мебели	20797.6	160.9	32.2	18466.7	70.8	42.2
производство прочих готовых изделий	33889.5	130.2	82.3	23442.0	88.4	53.6
ремонт и монтаж машин и оборудования	65182.2	141.5	126.8	48175.3	107.2	110.2
обеспечение электрической энергией, газом и паром; кондиционирование воздуха	64253.6	142.9	104.8	52071.1	101.8	119.1
в том числе:						
производство, передача и распределение электроэнергии	81616.7	151.6	105.9	61307.2	106.2	140.2
производство и распределение газообразного топлива	50927.2	105.0	76.7	56997.9	92.6	130.4
производство, передача и распределение пара и горячей воды; кондиционирование воздуха	48282.4	134.2	104.3	42718.4	97.8	97.7
водоснабжение; водоотведение, организация сбора и утилизации отходов, деятельность по ликвидации загрязнений	33290.8	111.1	104.5	31442.5	105.5	71.9
в том числе:						
забор, очистка и распределение воды	33833.3	110.6	110.4	31964.9	113.6	73.1
сбор и обработка сточных вод	35067.1	116.7	93.2	32264.3	95.9	73.8

ТОМСКАЯ ОБЛАСТЬ

	Декабрь 2019			Январь-декабрь 2019		
	рублей	в % к		рублей	в % к	
		ноябрю 2019	декабрю 2018		январю-декабрю 2018	областному уровню средне-месячной заработной платы
сбор, обработка и утилизация отходов; обработка вторичного сырья	30912.4	106.7	104.9	30132.5	99.4	68.9
предоставление услуг в области ликвидации последствий загрязнений и прочих услуг, связанных с удалением отходов	15321.4	100.0	93.0	15322.0	93.5	35.0
строительство	33405.8	114.3	98.7	29009.0	104.7	66.4
торговля оптовая и розничная; ремонт автотранспортных средств и мотоциклов	29915.1	117.6	110.8	25955.7	106.8	59.4
в том числе:						
торговля оптовая и розничная автотранспортными средствами и мотоциклами и их ремонт	26124.4	121.2	124.9	22924.9	107.1	52.4
торговля оптовая, кроме оптовой торговли автотранспортными средствами и мотоциклами	31555.7	129.4	109.6	25453.3	105.8	58.2
торговля розничная, кроме торговли автотранспортными средствами и мотоциклами	29262.6	108.6	109.7	26892.1	107.3	61.5
транспортировка и хранение	57737.6	121.3	111.0	52268.6	102.7	119.6
в том числе:						
деятельность сухопутного и трубопроводного транспорта	63558.2	117.0	113.5	61636.5	102.6	141.0
деятельность водного транспорта	28627.4	73.4	113.1	43611.0	118.9	99.8

СОЦИАЛЬНАЯ СФЕРА

	Декабрь 2019			Январь-декабрь 2019		
	рублей	в % к		рублей	в % к	
		ноябрю 2019	декабрю 2018		январю- декабрю 2018	област- ному уровню средне- месячной зара- ботной платы
деятельность воз- душного и космиче- ского транспорта	98146.1	99.7	103.5	97729.4	104.6	в 2.2 р.
складское хозяйство и вспомогательная транспортная дея- тельность	59363.0	150.7	106.4	40179.9	99.0	91.9
деятельность почто- вой связи и курьер- ская деятельность	24216.6	101.8	99.4	23693.9	103.6	54.2
деятельность гости- ниц и предприятий общественного пи- тания	23789.2	111.7	105.0	21809.0	98.9	49.9
деятельность в об- ласти информации и связи	68994.5	123.3	114.2	60296.1	115.6	137.9
деятельность фи- нансовая и страхо- вая	103102.1	187.6	113.1	59756.4	110.5	136.7
деятельность по операциям с недви- жимым имуществом	41359.9	142.3	103.3	30895.5	100.1	70.7
деятельность про- фессиональная, научная и техниче- ская	102750.1	167.8	117.7	62968.2	107.5	144.0
из них научные ис- следования и разра- ботки	135748.7	166.1	107.8	73548.0	103.8	168.2
деятельность адми- нистративная и со- путствующие до- полнительные услу- ги	40423.5	154.7	137.3	28402.2	107.4	65.0
государственное управление и обес- печение военной безопасности; соци- альное обеспечение	98019.4	200.6	126.8	51730.7	103.8	118.3
образование	50361.8	131.3	101.6	37809.7	102.1	86.5

ТОМСКАЯ ОБЛАСТЬ

	Декабрь 2019			Январь-декабрь 2019		
	рублей	в % к		рублей	в % к	
		ноябрю 2019	декабрю 2018		январю- декабрю 2018	област- ному уровню средне- месячной зара- ботной платы
деятельность в области здравоохранения и социальных услуг	48800.0	111.3	110.0	41059.6	105.5	93.9
из них:						
деятельность в области здравоохранения	49540.9	108.9	110.7	42270.9	105.7	96.7
деятельность в области культуры, спорта, организации досуга и развлечений	49587.7	141.7	124.2	37840.1	101.0	86.6
из них деятельность в области спорта, отдыха и развлечений	79289.8	187.4	220.7	45709.6	105.4	104.6
предоставление прочих видов услуг	30087.2	136.9	90.3	24449.6	95.4	55.9

¹⁾ Данные не публикуются в целях обеспечения конфиденциальности первичных статистических данных, полученных от организаций, в соответствии с Федеральным законом от 29.11.07 №282-ФЗ (ст.4,п.5; ст.9,п.1).

В январе-декабре 2019 года уровень среднемесячной заработной платы работников организаций, занятых в здравоохранении и предоставлении социальных услуг составил к ее уровню в обрабатывающих производствах 98.5%, работников образования – 90.7% (в январе-декабре 2018 года – соответственно 97.8% и 91.4%).

Просроченная задолженность организаций по заработной плате

Просроченная задолженность по заработной плате формируется на основании данных, полученных по сведениям, представленным организациями (не относящимися к субъектам малого предпринимательства).

Суммарная просроченная задолженность по заработной плате по кругу наблюдаемых видов экономической деятельности на 1 февраля 2020 года составила 11900 тыс. рублей и по сравнению с 1 февраля 2019 года снизилась на 645 тыс. рублей (на 5.1%), а по сравнению с 1 января 2020 года уменьшилась на 1589 тыс. рублей (на 11.8%).

СОЦИАЛЬНАЯ СФЕРА

Динамика просроченной задолженности по заработной плате¹⁾

на начало месяца

	Просроченная задолженность по заработной плате		В том числе задолженность			Численность работников, перед которыми имеется просроченная задолженность по заработной плате, человек	
	тыс. рублей	в % к предыдущему месяцу	из-за несвоевременного получения денежных средств из бюджетов всех уровней, тыс. рублей	из-за отсутствия собственных средств	тыс. рублей		в % к предыдущему месяцу
2018							
январь	23905	118.0	-		23905	118.0	350
февраль	26014	108.8	-		26014	108.8	361
март	25687	98.7	93		25594	98.4	397
апрель	26197	102.0	-		26197	102.0	381
май	17860	68.2	-		17860	68.2	410
июнь	18432	103.2	-		18432	103.2	381
июль	17375	94.3	-		17375	94.3	386
август	15044	86.6	-		15044	86.6	339
сентябрь	14366	95.5	-		14366	95.5	353
октябрь	16137	112.3	-		16137	112.3	373
ноябрь	16345	101.3	-		16345	101.3	384
декабрь	15982	97.8	638		15344	93.9	374
2019							
январь	12614	78.9	-		12614	78.9	313
февраль	12545	99.5	-		12545	99.5	313
март	13986	111.5	-		13986	111.5	376
апрель	11855	84.8	-		11855	84.8	293
май	11619	98.0	-		11619	98.0	293
июнь	13220	113.8	-		13220	113.8	358
июль	16753	126.7	-		16753	126.7	408
август	14218	84.9	-		14218	84.9	329
сентябрь	14350	100.9	-		14350	100.9	344
октябрь	14539	101.3	-		14539	101.3	346
ноябрь	13350	91.8	-		13350	91.8	293
декабрь	14236	106.6	-		14236	106.6	320
2020							
январь	13489	94.8	-		13489	94.8	293
февраль	11900	88.2	-		11900	88.2	306

¹⁾ По кругу наблюдаемых видов экономической деятельности (без субъектов малого предпринимательства).

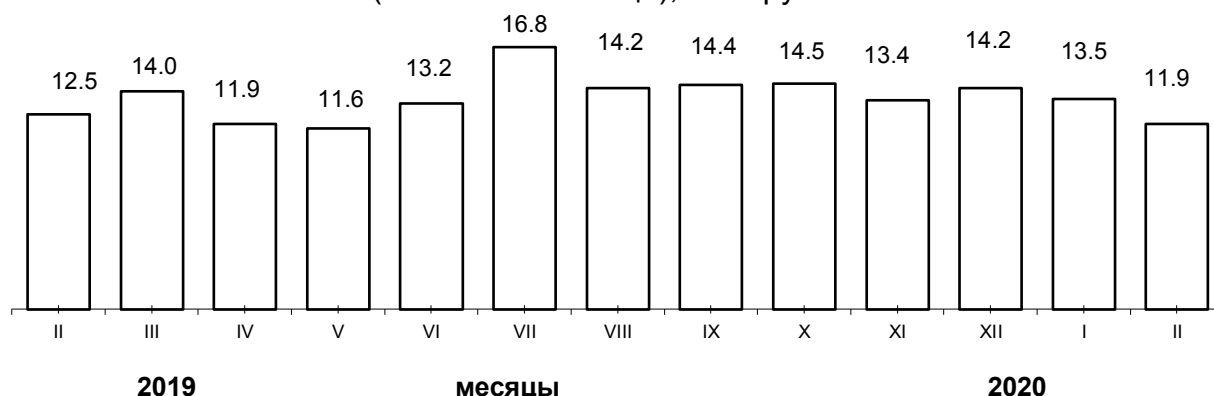
ТОМСКАЯ ОБЛАСТЬ

Просроченная задолженность по заработной плате по видам экономической деятельности на 1 февраля 2020 года

	Просроченная задолженность по заработной плате		из нее задолженность из-за не своевременного получения средств из бюджетов всех уровней, тыс. руб.	Число работников, перед которыми организации имеют задолженность по зарплате, человек	Просроченная задолженность по заработной плате	
	всего, тыс. руб.	в % к предыдущему месяцу			в расчете на одного работника, рублей	в % к месячному фонду заработной платы предприятий, имеющих задолженность
Всего¹⁾	11900	88.2	-	306	38889	5360.4
в том числе по видам экономической деятельности:						
обрабатывающие производства	7552	77.1	-	220	34327	13249.1
из них: производство компьютеров, электронных и оптических изделий	7552	77.6	-	220	34327	13249.1
производство прочего электрического оборудования	-	-	-	-	-	-
обеспечение электрической энергией, газом и паром; кондиционирование воздуха	-	-	-	-	-	-
водоснабжение; водоотведение, организация сбора и утилизации отходов, деятельность по ликвидации загрязнений	-	-	-	-	-	-
транспорт	648	-	-	41	15805	415.4
из них: деятельность прочего сухопутного пассажирского транспорта	648	-	-	41	15805	415.4
строительство	-	-	-	-	-	-
научные исследования и разработки	3700	100.2	-	45	82222	41111.1
из них: научные исследования и разработки в области естественных и технических наук	3700	100.2	-	45	82222	41111.1

¹⁾ По кругу наблюдаемых видов экономической деятельности (без субъектов малого предпринимательства)

Динамика просроченной задолженности по заработной плате
(на 1 число месяца), млн. рублей



- Общая сумма просроченной задолженности по заработной плате
- в том числе из-за несвоевременного получения средств из бюджетов всех уровней

Занятость и безработица

Безработица. К концу января 2020 года в органах государственной службы занятости состояло на учёте 7259 незанятых трудовой деятельностью гражданина. Из них 6142 человека имели статус безработного. Уровень регистрируемой безработицы составил 1.12% от численности рабочей силы.

Динамика числа незанятых граждан, состоящих на учёте в службах занятости

на конец месяца

	Число незанятых граждан, состоящих на учёте в службе занятости, человек	из них имеют статус безработного		
		человек	в % к	
			предыдущему месяцу	соответствующему месяцу предыдущего года
2019				
Январь	8438	7028	100.0	89.8
Февраль	8693	7391	105.2	91.3
Март	8632	7533	101.9	94.2
Апрель	8131	7258	96.3	93.9
Май	7735	6646	91.6	89.7
Июнь	7430	6275	94.4	84.9
Июль	7120	5957	94.9	82.2
Август	7002	5809	97.5	81.9
Сентябрь	6421	5262	90.6	81.7
Октябрь	6463	5195	98.7	85.0
Ноябрь	6915	5686	109.5	85.9
Декабрь	6753	6102	107.3	86.8
2020				
Январь	7259	6142	100.7	87.4

Забастовки. В январе 2020 года случаев забастовок не зарегистрировано.

ТОМСКАЯ ОБЛАСТЬ

ДЕМОГРАФИЯ

Демографическая ситуация в январе-декабре 2019 года в Томской области характеризовалась процессом естественной убыли населения, обусловленным превышением числа умерших над числом родившихся, о чем свидетельствуют следующие данные¹⁾:

	Человек			На 1000 человек населения	
	январь-декабрь 2019	январь-декабрь 2018	прирост (+), снижение (-)	январь-декабрь 2019	январь-декабрь 2018
Родившихся	10491	11799	-1308	9.7	10.9
Умерших	12051	11955	96	11.2	11.1
из них детей в возрасте до 1 года	47	61	-14	4.4 ²⁾	5.1 ²⁾
Естественный прирост (+), убыль (-)	-1560	-156	-1404	-1.5	-0.2
Браков	6635	6858	-223	6.2	6.4
Разводов	4148	3990	158	3.9	3.5

¹⁾ Здесь и далее в разделе показатели месячной регистрации приведены в пересчете на год. Начиная с 01.10.2018 г. сведения выгружаются из Единого государственного реестра записей актов гражданского состояния (ЕГР ЗАГС). Данные за декабрь 2018 г. скорректированы с учетом дозагрузки из ЕГР ЗАГС в 2019 году. Данные за 2019 год могут быть скорректированы.

²⁾ На 1000 родившихся живыми.

В январе-декабре 2019 года в сравнении с аналогичным периодом 2018 года рождаемость снизилась на 11.1%. Общий коэффициент рождаемости в Томской области в январе-декабре 2019 года составил 9.7 на 1000 человек населения.

В январе-декабре 2019 года в целом по области на 100 человек родившихся приходился 115 умерших (в 2018 году – 101).

Распределение умерших по причинам смерти¹⁾

	Человек			Январь-декабрь 2019 в % ко всем умершим	На 100 тыс. человек населения		Январь-декабрь 2019 в % к январю-декабрю 2018
	январь-декабрь 2019	январь-декабрь 2018	прирост (+), снижение (-)		январь-декабрь 2019	январь-декабрь 2018	
Всего умерших	12051	11955	96	100.0	1118.0	1108.4	100.8
из них от:							
болезней системы кровообращения	5415	5070	345	44.9	502.4	470.1	106.8
новообразований	2330	2270	60	19.3	216.2	210.5	102.6
внешних причин смерти	1247	1277	-30	10.3	115.7	118.4	97.7

ДЕМОГРАФИЯ

	Человек			Январь-декабрь 2019 в % ко всем умер- шим	На 100 тыс. человек насе- ления		Январь-декабрь 2019 в % к январю- декабрю 2018
	январь-декабрь 2019	январь-декабрь 2018	прирост (+), снижение (-)		январь-декабрь 2019	январь-декабрь 2018	
из них от:							
всех видов транспортных несчастных случаев	106	87	19	0.9	9.8	8.1	121.8
случайных отравлений алкоголем	147	176	-29	1.2	13.6	16.3	83.5
самоубийств	120	148	-28	1.0	11.1	13.7	81.1
убийств	29	34	-5	0.2	2.7	3.2	85.3
болезней органов пищеварения	917	934	-17	7.6	85.1	86.6	98.2
болезней органов дыхания	574	566	8	4.8	53.3	52.5	101.4
некоторых инфекционных и паразитарных болезней	316	295	21	2.6	29.3	27.4	107.1

¹⁾ По данным ежемесячной регистрации за 2019 год (без учета диагнозов окончательных медицинских свидетельств). 2018 год с учетом диагнозов окончательных медицинских свидетельств.

Общие итоги миграции

	Январь-декабрь 2019		Справочно январь-декабрь 2018	
	человек	на 10 тыс. человек населения	человек	на 10 тыс. человек населения
Миграция - всего				
прибывшие	40788	378.4	40442	375.0
выбывшие	37525	348.1	41105	381.1
миграционный прирост (+), снижение (-)	3263	30.3	-663	-6.1
в том числе:				
в пределах России				
прибывшие	32292	299.6	37517	347.8
выбывшие	34870	323.5	39276	364.1

ТОМСКАЯ ОБЛАСТЬ

	Январь-декабрь 2019		Справочно январь-декабрь 2018	
	человек	на 10 тыс. человек населения	человек	на 10 тыс. человек населения
миграционный прирост (+), снижение (-)	-2578	-23.9	-1759	-16.3
международная миграция				
прибывшие	8496	78.8	2925	27.1
выбывшие	2655	24.6	1829	17.0
миграционный прирост (+), снижение (-)	5841	54.2	1096	10.1
в том числе:				
с государствами- участниками СНГ				
прибывшие	7904	73.3	2816	26.1
выбывшие	2339	21.7	1663	15.4
миграционный прирост (+), снижение (-)	5565	51.6	1153	10.7
со странами дальнего зару- бежья				
прибывшие	592	5.5	109	1.0
выбывшие	316	2.9	166	1.5
миграционный прирост (+), снижение (-)	276	2.6	-57	-0.5

Руководитель

С.В.Касинский

МЕТОДОЛОГИЧЕСКИЕ ПОЯСНЕНИЯ

ПРОМЫШЛЕННОЕ ПРОИЗВОДСТВО

Индекс производства - относительный показатель, характеризующий изменение масштабов производства в сравниваемых периодах. Различают индивидуальные и сводные индексы производства. Индивидуальные индексы отражают изменение выпуска одного продукта и исчисляются как отношение объемов производства данного вида продукта в натурально-вещественном выражении в сравниваемых периодах. Сводный индекс производства характеризует совокупные изменения производства всех видов продукции и отражает изменение создаваемой в процессе производства стоимости в результате изменения только физического объема производимой продукции. Для исчисления сводного индекса производства индивидуальные индексы по конкретным видам продукции поэтапно агрегируются в индексы по видам деятельности, подгруппам, группам, подклассам, классам, подразделам и разделам ОКВЭД2.

Индекс промышленного производства - агрегированный индекс производства по видам деятельности "Добыча полезных ископаемых", "Обрабатывающие производства", "Обеспечение электрической энергией, газом и паром; кондиционирование воздуха", "Водоснабжение; водоотведение, организация сбора и утилизации отходов, деятельность по ликвидации загрязнений" исчисляется на основе данных о динамике производства важнейших товаров-представителей (в натуральном или стоимостном выражении). В качестве весов используется структура валовой добавленной стоимости по видам экономической деятельности 2018 года.

СЕЛЬСКОЕ И ЛЕСНОЕ ХОЗЯЙСТВО

Объем производства продукции сельского хозяйства всеми сельхозпроизводителями (сельхозорганизации, крестьянские (фермерские) хозяйства, индивидуальные предприниматели, хозяйства населения) формируется как объем производства готовой продукции растениеводства и животноводства и изменение стоимости незавершенного производства продукции растениеводства и животноводства по видам деятельности "Растениеводство", "Животноводство".

Индекс производства продукции сельского хозяйства - относительный показатель, характеризующий изменение объема производства сельскохозяйственной продукции в сравниваемых периодах. Различают индивидуальные и сводные индексы производства. Индивидуальные индексы отражают изменение производства одного продукта и исчисляются как отношение объемов производства данного вида продукции в натуральном выражении в сравниваемых периодах. Сводный индекс производства характеризует совокупные изменения производства всех видов продукции в результате изменения только физического объема производимой продукции.

Индекс производства продукции сельского хозяйства - агрегированный индекс производства продукции растениеводства и животноводства. Для исчисления индекса производства продукции сельского хозяйства к соответствующему периоду предыдущего года используется показатель ее объема в сопоставимых ценах предыдущего года.

Данные о поголовье сельскохозяйственных животных, производстве и реализации основных сельскохозяйственных продуктов по всем сельхозпроизводителям определяются: по сельскохозяйственным организациям - на основании сведений форм федерального статистического наблюдения (по субъектам малого предпринимательства - с применением выборочного метода наблюдения); по хозяйствам населения, крестьянским (фермерским) хозяйствам и индивидуальным предпринимателям - по материалам выборочных обследований.

Производство скота и птицы на убой (в живом весе) включает проданные сельхозпроизводителями скот и птицу для забоя на мясо, а также забитые в сельскохозяйствен-

ТОМСКАЯ ОБЛАСТЬ

ных организациях, крестьянских (фермерских) хозяйствах, у индивидуальных предпринимателей, в хозяйствах населения.

Производство молока характеризуется фактически надоемным сырым коровьим, козьим, овечьим, кобыльим и буйволиным молоком. Молоко, высосанное молодняком при подсосном его содержании, в продукцию не включается.

Производство яиц включает их сбор от всех видов сельскохозяйственной птицы, в том числе и яйца, пошедшие на воспроизводство птицы (инкубация и др.).

СТРОИТЕЛЬСТВО

Объем работ, выполненных по виду деятельности "Строительство" - это строительные работы, выполненные организациями собственными силами на основании договоров и (или) контрактов, заключаемых с заказчиками, а также работы, выполненные хозяйственным способом. В стоимость этих работ включаются работы по строительству новых объектов, капитальному и текущему ремонту, реконструкции жилых и нежилых зданий и инженерных сооружений.

Данные приводятся с учетом объемов, выполненных субъектами малого предпринимательства, и объема работ, не наблюдаемых прямыми статистическими методами в строительстве.

Индекс физического объема работ, выполненных по виду деятельности "Строительство", рассчитан в сопоставимых ценах.

Общая площадь жилых помещений во введенных в эксплуатацию жилых и нежилых зданиях, жилых домах определяется как сумма площадей всех частей жилых помещений, включая площадь помещений вспомогательного использования, предназначенных для удовлетворения гражданами бытовых и иных нужд, связанных с их проживанием в жилом помещении, площадей лоджий, балконов, веранд, террас, подсчитываемых с соответствующими понижающими коэффициентами, а также жилых и подсобных помещений в построенных населением индивидуальных жилых домах. К помещениям вспомогательного использования относятся кухни, передние, холлы, внутриквартирные коридоры, ванные или душевые, туалеты, кладовые или хозяйственные встроенные шкафы. В домах-интернатах для престарелых и инвалидов, ветеранов, специальных домах для одиноких престарелых, детских домах к подсобным помещениям относятся столовые, буфеты, клубы, читальни, спортивные залы, приемные пункты бытового обслуживания и медицинского обслуживания.

ТРАНСПОРТ

Объем перевозок (погрузка) грузов - количество грузов в тоннах, перевезенных автомобильным транспортом организаций всех видов экономической деятельности.

Грузооборот транспорта - объем работы автомобильного транспорта организаций всех видов экономической деятельности по перевозкам грузов. Единицей измерения является тонно-километр, т.е. перемещение 1 тонны груза на 1 километр. Исчисляется суммированием произведений массы перевезенных грузов каждой перевозки в тоннах на расстояние перевозки в километрах.

Пассажиरोоборот транспорта общего пользования - объем работы транспорта по перевозкам пассажиров, включая оценку перевозок пассажиров, пользующихся правом бесплатного проезда. Единицей измерения является пассажиро-километр, т.е. перемещение одного пассажира на 1 километр. Исчисляется суммированием произведений количества пассажиров каждой перевозки на расстояние перевозки в километрах.

Транспорт общего пользования - транспорт, осуществляющий общедоступное транспортное обслуживание населения.

МЕТОДОЛОГИЧЕСКИЕ ПОЯСНЕНИЯ

Пассажиروоборот транспорта - объем работы по перевозке пассажиров по маршрутам регулярных перевозок. Данные приводятся без учета работы заказных автобусов (единичные перевозки по маршруту, определяемому заказчиком, юридическим или физическим лицом: перевозки туристско-экскурсионными автобусами, специальные автобусные перевозки (школьные, вахтовые, доставка работников на коммерческой основе на производственные объекты, удаленные от общих линий городского пассажирского транспорта, в отдаленных районах сельской местности и т.п.).

РОЗНИЧНАЯ ТОРГОВЛЯ

Оборот розничной торговли - выручка от продажи товаров населению для личного потребления или использования в домашнем хозяйстве за наличный расчет или оплаченных по кредитным карточкам, расчетным чекам банков, по перечислениям со счетов вкладчиков, по поручению физического лица без открытия счета, посредством платежных карт (электронных денег).

Стоимость товаров, проданных (отпущенных) отдельным категориям населения со скидкой, или полностью оплаченных органами социальной защиты, включается в оборот розничной торговли в полном объеме. В оборот розничной торговли не включается стоимость товаров, проданных (отпущенных) из розничной торговой сети юридическим лицам (в том числе организациям социальной сферы, спецпотребителям и т.п.) и индивидуальным предпринимателям, и оборот общественного питания.

Оборот розничной торговли включает данные как по организациям, для которых эта деятельность является основной, так и по организациям других видов деятельности, осуществляющим продажу товаров населению через собственные торговые заведения, или с оплатой через свою кассу. Оборот розничной торговли также включает стоимость товаров, проданных населению индивидуальными предпринимателями и физическими лицами на розничных рынках и ярмарках.

Оборот розничной торговли формируется по данным сплошного федерального статистического наблюдения за организациями, не относящимися к субъектам малого предпринимательства, которые проводятся с месячной периодичностью, ежеквартальных выборочных обследований малых предприятий розничной торговли (за исключением микропредприятий), розничных рынков, а также ежегодных выборочных обследований индивидуальных предпринимателей и микропредприятий с распространением полученных данных на генеральную совокупность объектов наблюдения.

Оборот розничной торговли приводится в фактических продажных ценах, включающих торговую наценку, налог на добавленную стоимость и аналогичные обязательные платежи.

РЫНОК ПЛАТНЫХ УСЛУГ НАСЕЛЕНИЮ

Объем платных услуг населению представляет собой денежный эквивалент объема услуг, оказанных резидентами российской экономики (юридическими лицами и гражданами, занимающимися предпринимательской деятельностью без образования юридического лица) гражданам Российской Федерации, а также гражданам других государств (нерезидентам), потребляющим те или иные услуги на территории Российской Федерации. Этот показатель формируется в соответствии с методологией формирования официальной статистической информации об объеме платных услуг населению в разрезе видов услуг, утвержденной приказом Росстата от 29.09.2017г. № 643 на основании данных форм федерального статистического наблюдения и оценки ненаблюдаемой деятельности на рынке услуг.

Данные об объеме платных услуг населению в распределении по видам приведены в соответствии с Общероссийским классификатором продукции по видам экономической деятельности.

ТОМСКАЯ ОБЛАСТЬ

ОПТОВАЯ ТОРГОВЛЯ

Оборот оптовой торговли - выручка от реализации товаров, приобретенных ранее на стороне в целях перепродажи юридическим лицам и индивидуальным предпринимателям для профессионального использования (переработки или дальнейшей продажи).

Оборот оптовой торговли приводится в фактических продажных ценах, включающих торговую наценку, налог на добавленную стоимость, акциз, экспортную пошлину, таможенные сборы и аналогичные обязательные платежи. Сумма вознаграждения комиссионеров (поверенных, агентов) отражается по фактической стоимости, включая НДС.

Оборот оптовой торговли включает данные по организациям с основным видом экономической деятельности "оптовая торговля, включая торговлю через агентов, кроме торговли автотранспортными средствами и мотоциклами" и по организациям других видов деятельности, осуществляющих оптовую торговлю.

Оборот оптовой торговли формируется по данным сплошного федерального статистического наблюдения за организациями (предприятиями), не относящимися к субъектам малого предпринимательства, выборочного обследования малых предприятий оптовой торговли (кроме микропредприятий), которые проводятся с месячной периодичностью, а также ежегодных выборочных обследований микропредприятий и индивидуальных предпринимателей с распространением полученных по выборочным обследованиям данных на генеральную совокупность объектов наблюдения.

Кроме того, в соответствии с требованиями системы национальных счетов, оборот оптовой торговли досчитывается на объемы деятельности, не наблюдаемой прямыми статистическими методами.

Динамика оборота оптовой торговли формируется с учетом индекса-дефлятора, при расчете которого используется годовая структура оборота оптовой торговли, индексы потребительских цен на отдельные виды товаров, индексы цен производителей промышленных товаров, индексы цен на приобретенные организациями отдельные виды товаров, индекс цен приобретения отдельных видов зерна, а также индексы средних фактических экспортных цен на отдельные топливно-энергетические товары (Методологические положения по расчету индекса-дефлятора оборота оптовой торговли организаций оптовой торговли, утвержденные приказом Росстата от 30.04.2013 № 172).

Объемы оборота оптовой торговли ежеквартально уточняются по результатам выборочного обследования малых предприятий (кроме микропредприятий). Ежегодно (в марте текущего года) по данным годовых форм федерального статистического наблюдения уточняются объемы оборота оптовой торговли за все периоды предыдущего года, его динамика и годовая структура. При уточнении динамики оборота оптовой торговли используется индекс-дефлятор, откорректированный с учетом обновленной годовой структуры оборота оптовой торговли.

ИНСТИТУЦИОНАЛЬНАЯ СТРУКТУРА ПРОИЗВОДСТВА

(публикуется в докладах № 3,6,9,12)

Статистический учет организаций и индивидуальных предпринимателей осуществляется органами государственной статистики с 1992г. на основе сведений об их государственной регистрации. В соответствии с постановлением Правительства Российской Федерации от 17.05.2002г. № 319 государственную регистрацию юридических лиц и индивидуальных предпринимателей осуществляют территориальные органы ФНС России.

Группировка хозяйствующих субъектов осуществляется по коду вида деятельности Общероссийского классификатора видов экономической деятельности (ОКВЭД), заявленному организациями и индивидуальными предпринимателями при государственной регистрации в качестве основного вида деятельности.

ИНВЕСТИЦИИ

(публикуется в докладах № 1,4,7,10)

Инвестиции в основной капитал - совокупность затрат, направленных на строительство, реконструкцию (включая расширение и модернизацию) объектов, которые приводят к увеличению их первоначальной стоимости, приобретение машин, оборудования, транспортных средств, производственного и хозяйственного инвентаря, бухгалтерский учет которых осуществляется в порядке, установленном для учета вложений во внеоборотные активы, инвестиции в объекты интеллектуальной собственности; культивируемые биологические ресурсы.

Данные об инвестициях в основной капитал приведены с учетом инвестиционной деятельности субъектов малого предпринимательства и досчетов объема инвестиций, не наблюдаемых прямыми статистическими методами.

В состав инвестиций в основной капитал включены затраты, осуществленные за счет денежных средств граждан и юридических лиц, привлеченных организациями-застройщиками для долевого строительства.

Затраты на приобретение объектов незавершенного строительства и основных средств на вторичном рынке в объеме инвестиций в основной капитал не учитываются.

Распределение инвестиций в основной капитал по видам экономической деятельности осуществляется в соответствии с классификатором ОКВЭД2, исходя из той сферы деятельности, в рамках которой будут функционировать создаваемые или приобретаемые основные фонды.

Инвестиции в основной капитал учитываются без налога на добавленную стоимость.

Инвестиции в здания (кроме жилых) и сооружения - расходы на строительство зданий и сооружений, которые складываются из выполненных строительных работ и приходящихся на них прочих капитальных затрат. При этом в затраты на строительство зданий включается стоимость оборудования и коммуникаций внутри здания, необходимых для его эксплуатации.

Инвестиции в жилые здания и помещения - затраты на строительство жилых помещений, зданий или частей зданий, используемых полностью или главным образом как места проживания: входящих в жилищный фонд (общего назначения, общежития, спальные корпуса школ - интернатов, детских домов, дома для престарелых и инвалидов) и не входящих в жилищный фонд (дома щитовые, садовые дома, помещения контейнерного типа жилые, вагоны-дома передвижные, помещения, приспособленные под жилье (такие как вагоны и кузова железнодорожных вагонов, суда и другие подсобные объекты)).

Инвестиции на улучшение земель - затраты на мелиоративные работы; затраты на проведение культуртехнических работ на землях, не требующих осушения; террасирование крутых склонов; капитальные вложения на коренное улучшение земель; расчистку земельных участков, рекультивацию земли, изменение рельефа (планировку территории), расходы, связанные с предотвращением затопления, расходы, связанные с передачей прав собственности на землю.

ТОМСКАЯ ОБЛАСТЬ

Инвестиции в машины, оборудование, транспортные средства - затраты на приобретение машин, транспортных средств, оборудования, производственного и хозяйственного инвентаря, а также затраты на монтаж оборудования на месте его постоянной эксплуатации, проверку и испытание качества монтажа.

Инвестиции в объекты интеллектуальной собственности включают: затраты на научно-исследовательские, опытно-конструкторские и технологические работы, расходы на разведку недр и оценку запасов полезных ископаемых, затраты на создание и приобретение компьютерного программного обеспечения и баз данных, затраты на создание и приобретение произведений развлекательного жанра, литературы и искусства.

ЦЕНЫ

Индекс потребительских цен и тарифов на товары и услуги (ИПЦ) характеризует изменение во времени общего уровня цен и тарифов на товары и услуги, приобретаемые населением для непроизводственного потребления. Измеряет отношение стоимости фиксированного перечня товаров и услуг в ценах текущего периода к его стоимости в ценах предыдущего периода.

Индекс потребительских цен рассчитывается на базе данных регистрации цен на 509 видов товаров (услуг)-представителей, которая осуществляется 21-25 числа каждого месяца.

Базовый индекс потребительских цен (БИПЦ) исключает изменения цен на отдельные товары и услуги, подверженные влиянию факторов, которые носят административный, а также сезонный характер.

Стоимость фиксированного набора потребительских товаров и услуг для межрегиональных сопоставлений покупательной способности населения исчисляется на основе единых, установленных в целом по России, условных объемов потребления товаров и услуг, а также средних цен на них по Томской области. В состав набора включены 83 наименования товаров и услуг, в том числе 30 видов продовольственных товаров, 41 вид непродовольственных товаров и 12 видов услуг.

Стоимость условного (минимального) набора продуктов питания отражает межрегиональную дифференциацию уровней потребительских цен на продукты питания, входящие в него. При ее расчете используются единые, установленные в целом по России, условные объемы потребления продуктов питания и средние потребительские цены на них по Томской области (публикуется в докладах № 3,6,9,12)

Индексы цен на первичном и вторичном рынках жилья рассчитываются на основе зарегистрированных цен на вновь построенные квартиры и на квартиры функционирующего жилого фонда, находящиеся в собственности, если они являются объектами совершения рыночных сделок.

Наблюдение ведется по выборочному кругу организаций, осуществляющих операции с недвижимостью в отдельных городах Томской области. При регистрации цен на квартиры учитываются их количественные и качественные характеристики.

Индекс цен производителей промышленных товаров рассчитывается на основании регистрации цен на товары (услуги)-представители в базовых организациях. Цены производителей представляют собой фактически сложившиеся на момент регистрации цены указанных организаций на произведенные и отгруженные товары (оказанные услуги), предназначенные для реализации на внутреннем рынке (без косвенных товарных налогов - налога на добавленную стоимость, акциза и т.п.).

Рассчитанные по товарам (услугам)-представителям индексы цен производителей последовательно агрегируются в индексы цен соответствующих видов, групп, классов, раз-

делов экономической деятельности. В качестве весов используются данные об объеме отгрузки в стоимостном выражении за базисный период.

Индекс цен производителей промышленных товаров - сводный показатель, агрегированный по видам деятельности "Добыча полезных ископаемых", "Обрабатывающие производства", "Обеспечение электрической энергией, газом и паром; кондиционирование воздуха", "Водоснабжение; водоотведение, организация сбора и утилизации отходов, деятельность по ликвидации загрязнений".

Индексы цен на приобретенные промышленными организациями отдельные виды товаров рассчитываются на основании регистрации цен на товары-представители по установленной номенклатуре. Средняя цена приобретения включает, помимо цены производства, налог на добавленную стоимость, акциз, транспортные, сбытовые, посреднические и другие расходы. Построение индексов цен приобретения осуществляется по сопоставимому кругу видов товаров в отчетном и базисном периоде и предусматривает систему взвешивания на основе данных о количестве приобретенной продукции за предыдущий год.

Индекс цен производителей сельскохозяйственной продукции исчисляется на основании регистрации в отобранных для наблюдения сельскохозяйственных организациях цен на основные виды товаров-представителей, реализуемых заготовительным, перерабатывающим организациям, на рынке, через собственную торговую сеть, населению непосредственно с транспортных средств, на ярмарках, биржах, аукционах, организациям, коммерческим структурам и т.п. Цены производителей сельскохозяйственной продукции приводятся с учетом надбавок и скидок за качество реализованной продукции без расходов на транспортировку, экспедирование, погрузку и разгрузку продукции, а также без налога на добавленную стоимость.

Сводный индекс цен на продукцию (затраты, услуги) инвестиционного назначения рассчитывается как агрегированный показатель из индексов цен производителей на строительную продукцию, приобретения машин и оборудования инвестиционного назначения и на прочую продукцию (затраты, услуги) инвестиционного назначения, взвешенных по доле этих элементов в общем объеме инвестиций в основной капитал.

Индекс цен производителей на строительную продукцию формируется из индексов цен на строительно-монтажные работы и на прочие затраты, включенные в сводный сметный расчет строительства, взвешенных по доле этих элементов в общем объеме инвестиций в жилища, здания и сооружения. Расчет индекса цен на строительно-монтажные работы проводится на основе данных формы отчетности о ценах на материалы, детали и конструкции, приобретенные базовыми подрядными организациями, а также на базе технологических моделей, разработанных по видам экономической деятельности с учетом территориальных особенностей строительства.

Индекс цен приобретения машин и оборудования инвестиционного назначения исчисляется по данным об изменении цен производителей этого оборудования, а также транспортных расходов, ставки налога на добавленную стоимость и других расходов.

Индекс цен на прочую продукцию (затраты, услуги) инвестиционного назначения определяется из индексов цен на основные составляющие этих работ (проектно-изыскательские работы, затраты на разведочное бурение, на формирование рабочего, продуктивного и племенного стада и другие затраты).

Индекс тарифов на грузовые перевозки характеризует изменение фактически действующих тарифов на грузовые перевозки за отчетный период без учета изменения за этот период структуры перевезенных грузов по разнообразным признакам: по виду и размеру отправки груза, скорости доставки, расстоянию перевозки, территории перевозки, типу подвижного состава, степени использования его грузоподъемности и др.

ТОМСКАЯ ОБЛАСТЬ

Сводный индекс тарифов на грузовые перевозки всеми видами транспорта рассчитывается исходя из индексов тарифов на перевозку грузов отдельными видами транспорта (железнодорожным, трубопроводным, морским, внутренним водным, автомобильным, воздушным), взвешенных на объемы доходов от перевозки грузов соответствующим видом транспорта за базисный период. По каждому виду транспорта регистрируются тарифы на услуги-представители. За услугу-представитель принимается перевозка одной тонны массового груза определенным видом транспорта на фиксированное расстояние. Регистрация тарифов осуществляется в выборочной совокупности транспортных организаций.

Индекс тарифов на услуги связи для юридических лиц характеризует общее изменение тарифов на услуги связи для различных категорий пользователей (бюджетных и коммерческих организаций).

ФИНАНСЫ

Бюджет - форма образования и расходования денежных средств, предназначенных для финансового обеспечения задач и функций государства и местного самоуправления.

Бюджет субъекта Российской Федерации (региональный бюджет) и бюджет территориального государственного внебюджетного фонда предназначены для исполнения расходных обязательств субъекта Российской Федерации.

Консолидированный бюджет субъекта Российской Федерации образуют бюджет субъекта Российской Федерации и свод бюджетов муниципальных образований, входящих в состав субъекта Российской Федерации (без учета межбюджетных трансфертов между этими бюджетами).

Доходы бюджета - поступающие в бюджет денежные средства, за исключением средств, являющихся в соответствии с Бюджетным кодексом Российской Федерации источниками финансирования дефицита бюджета.

Расходы бюджета - выплачиваемые из бюджета денежные средства, за исключением средств, являющихся в соответствии с Бюджетным кодексом Российской Федерации источниками финансирования дефицита бюджета.

Дефицит бюджета - превышение расходов бюджета над его доходами.

Профицит бюджета - превышение доходов бюджета над его расходами.

Налог - обязательный, индивидуально безвозмездный платеж, взимаемый с организаций и физических лиц в форме отчуждения принадлежащих им на праве собственности, хозяйственного ведения или оперативного управления денежных средств в целях финансового обеспечения деятельности государства и (или) муниципальных образований.

Сбор - обязательный взнос, взимаемый с организаций и физических лиц, уплата которого является одним из условий совершения в отношении плательщиков сборов государственными органами, органами местного самоуправления, иными уполномоченными органами и должностными лицами юридически значимых действий, включая предоставление определенных прав или выдачу разрешений (лицензий), либо уплата которого обусловлена осуществлением в пределах территории, на которой введен сбор, отдельных видов предпринимательской деятельности.

Федеральные налоги и сборы - налоги и сборы, устанавливаемые Налоговым кодексом Российской Федерации и обязательные к уплате на всей территории Российской Федерации.

Региональные налоги - налоги, устанавливаемые Налоговым кодексом Российской Федерации и законами субъектов Российской Федерации о налогах и обязательные к уплате на территориях соответствующих субъектов Российской Федерации.

МЕТОДОЛОГИЧЕСКИЕ ПОЯСНЕНИЯ

Местные налоги и сборы - налоги и сборы, устанавливаемые Налоговым кодексом Российской Федерации и нормативными правовыми актами представительных органов муниципальных образований о налогах и сборах и обязательные к уплате на территориях соответствующих муниципальных образований.

Специальные налоговые режимы предусматривают особый порядок определения элементов налогообложения, а также освобождение от обязанности по уплате отдельных налогов и сборов и применяются в случаях и порядке, которые предусмотрены Налоговым кодексом Российской Федерации и иными актами законодательства о налогах и сборах.

К **налогам со специальным налоговым режимом** относятся: единый налог на вмененный доход для отдельных видов деятельности, единый сельскохозяйственный налог, налоги и платежи, взимаемые в связи с применением упрощенной системы налогообложения, системы налогообложения при выполнении соглашений о разделе продукции, патентной системы налогообложения.

Сальдированный финансовый результат (прибыль (+) убыток (-)) - конечный финансовый результат, выявленный на основании бухгалтерского учета всех хозяйственных операций организаций, представляет собой сумму сальдированного финансового результата (прибыль (+), убыток (-)) от продажи товаров, продукции (работ, услуг), основных средств, иного имущества организаций и прочих доходов, уменьшенных на сумму прочих расходов.

Темпы изменения сальдированного финансового результата отчетного периода по сравнению с соответствующим периодом предыдущего года рассчитаны по сопоставимому кругу организаций; с учетом корректировки данных соответствующего периода предыдущего года, исходя из изменений учетной политики, законодательных актов и др. в соответствии с методологией бухгалтерского учета. Прочерк означает, что в одном или обоих сопоставляемых периодах был получен отрицательный сальдированный финансовый результат.

Суммарная задолженность по обязательствам - кредиторская задолженность и задолженность по кредитам банков и займам.

Кредиторская задолженность - задолженность по расчетам с поставщиками и подрядчиками за поступившие материальные ценности, выполненные работы и оказанные услуги, в том числе задолженность, обеспеченная векселями выданными; задолженность по расчетам с дочерними и зависимыми обществами по всем видам операций; с рабочими и служащими по оплате труда, представляющая собой начисленные, но не выплаченные суммы оплаты труда; задолженность по отчислениям на государственное социальное страхование, пенсионное обеспечение и медицинское страхование работников организации, задолженность по всем видам платежей в бюджет и внебюджетные фонды; задолженность организации по платежам по обязательному и добровольному страхованию имущества и работников организации и другим видам страхования, в которых организация является страхователем; авансы полученные, включающие сумму полученных авансов от сторонних организаций по предстоящим расчетам по заключенным договорам, а также штрафы, пени и неустойки, признанные организацией или по которым получены решения суда (арбитражного суда) или другого органа, имеющего в соответствии с законодательством Российской Федерации право на принятие решения об их взыскании, и отнесенные на финансовые результаты организации, непогашенные суммы заемных средств, подлежащие погашению в соответствии с договорами.

Дебиторская задолженность - задолженность по расчетам с покупателями и заказчиками за товары, работы и услуги, в том числе задолженность, обеспеченная векселями полученными; задолженность по расчетам с дочерними и зависимыми обществами; суммы уплаченных другим организациям авансов по предстоящим расчетам в соответствии с заключенными договорами; задолженность по расчетам с прочими дебиторами, включающая в себя задолженность финансовых и налоговых органов (в том числе по переплате по налогам, сборам и прочим платежам в бюджет); задолженность работников организации по

ТОМСКАЯ ОБЛАСТЬ

предоставленным им ссудам и займам за счет средств этой организации или кредита (ссуды на индивидуальное и кооперативное жилищное строительство, приобретение и благоустройство садовых участков, беспроцентные ссуды молодым семьям на улучшение жилищных условий или обзаведение домашним хозяйством и др.); задолженность подотчетных лиц; поставщиков по недостаткам товарно-материальных ценностей, обнаруженным при приемке; задолженность по государственным заказам, федеральным программам за поставленные товары, работы и услуги, а также штрафы, пени и неустойки, признанные должником, или по которым получены решения суда (арбитражного суда) или другого органа, имеющего в соответствии с законодательством Российской Федерации право на принятие решения об их взыскании, и отнесенные на финансовые результаты организации.

УРОВЕНЬ ЖИЗНИ НАСЕЛЕНИЯ

Денежные доходы и расходы населения исчисляются на основе информации, разрабатываемой органами государственной статистики, а также министерствами и ведомствами. При отсутствии ряда показателей в необходимые сроки (это касается в основном банковских данных) производится их оценка.

При публикации объема денежных доходов и расходов населения за отчетный месяц производится уточнение предварительных показателей за предыдущий период. Пересмотр месячных и квартальных данных осуществляется по итогам разработки годового баланса денежных доходов и расходов населения.

Денежные доходы населения включают доходы лиц, занятых предпринимательской деятельностью, выплаченную заработную плату (начисленную заработную плату, скорректированную на изменение задолженности) наемных работников, социальные выплаты (пенсии, пособия, стипендии и другие выплаты), доходы от собственности в виде процентов по вкладам, ценным бумагам, дивидендов и другие доходы.

Среднедушевые денежные доходы исчисляются делением общей суммы денежных доходов на численность постоянного населения.

Реальные располагаемые денежные доходы - относительный показатель, характеризующий динамику располагаемых денежных доходов (денежные доходы за вычетом обязательных платежей) населения по сравнению с изменением цен на товары и услуги и исчисленный путем деления индекса номинального размера (т.е. фактически сложившегося в отчетном периоде) располагаемых денежных доходов населения на индекс потребительских цен за соответствующий временной период.

Величина прожиточного минимума в соответствии с Федеральным законом от 24 октября 1997г. № 134-ФЗ "О прожиточном минимуме в Российской Федерации" представляет собой стоимостную оценку потребительской корзины, а также обязательные платежи и сборы.

Величина прожиточного минимума определяется ежеквартально и устанавливается Правительством Российской Федерации - в целом по Российской Федерации; в порядке, установленном законами субъектов Российской Федерации, - в субъектах Российской Федерации.

Расчет величины прожиточного минимума соответствует порядку, введенному с 2013г. Федеральным законом от 3 декабря 2012г. № 233-ФЗ "О внесении изменений в Федеральный закон "О прожиточном минимуме в Российской Федерации". Согласно основным положениям указанного закона в составе потребительской корзины определяются: продукты питания - в натуральных показателях, непродовольственные товары и услуги - в соотношении со стоимостью продуктов питания (в объеме по 50% от стоимости продуктов питания).

Расчет стоимости потребительской корзины осуществляется согласно методическим рекомендациям по определению потребительской корзины для основных социально-

МЕТОДОЛОГИЧЕСКИЕ ПОЯСНЕНИЯ

демографических групп населения в субъектах Российской Федерации, утвержденным постановлением Правительства Российской Федерации от 28 января 2013г. № 54.

Среднемесячная номинальная заработная плата работников организаций исчисляется делением фонда начисленной заработной платы работников на среднесписочную численность работников и на количество месяцев в периоде.

В **фонд заработной платы** включаются начисленные суммы в денежной и неденежной формах за отработанное и неотработанное время, доплаты и надбавки, премии и единовременные поощрения, компенсационные выплаты, связанные с режимом работы и условиями труда, а также оплата питания и проживания, имеющая систематический характер.

Темпы роста (снижения) среднемесячной номинальной заработной платы рассчитываются по сопоставимой совокупности организаций отчетного и предыдущих периодов.

Реальная заработная плата характеризует покупательную способность заработной платы в отчетном периоде в связи с изменением цен на потребительские товары и услуги по сравнению с базисным периодом. Для этого рассчитывается индекс реальной заработной платы путем деления индекса номинальной заработной платы на индекс потребительских цен за один и тот же временной период.

Оценка среднемесячной заработной платы за текущий период производится расчетным путем на основании отчетных данных предыдущего периода, динамического ряда темпов изменения данных соответствующего периода в предыдущие годы. При получении отчетных данных ранее опубликованные оценочные данные о среднемесячной заработной плате корректируются.

Просроченной задолженностью по заработной плате считаются фактически начисленные работникам суммы заработной платы, но не выплаченные в срок, установленный коллективным договором или договором на расчетно-кассовое обслуживание, заключенным с банком. Число дней задержки считается, начиная со следующего дня после истечения этого срока.

С февраля 2017г. данные разрабатываются в соответствии с ОКВЭД2 по следующим видам экономической деятельности: растениеводство и животноводство, охота и предоставление соответствующих услуг в этих областях; лесозаготовки; рыболовство и рыбоводство; добыча полезных ископаемых; обрабатывающая промышленность; обеспечение электрической энергией, газом и паром; кондиционирование воздуха; водоснабжение; водоотведение, организация сбора и утилизации отходов, деятельность по ликвидации загрязнений; строительство; транспорт; управление недвижимым имуществом за вознаграждение и на договорной основе; научные исследования и разработки; образование; деятельность в области здравоохранения и социальных услуг; деятельность в области культуры, искусства, отдыха и развлечений, теле- и радиовещания.

ЗАНЯТОСТЬ И БЕЗРАБОТИЦА

Численность рабочей силы - лица в возрасте 15 лет и старше, которые в рассматриваемый период (обследуемую неделю) считаются занятыми или безработными.

Занятые - лица в возрасте 15 лет и старше, которые в обследуемую неделю выполняли любую деятельность (хотя бы один час в неделю), связанную с производством товаров или оказанием услуг за плату или прибыль. В численность занятых включаются также лица, временно отсутствовавшие на рабочем месте в течение короткого промежутка времени и сохранившие связь с рабочим местом во время отсутствия.

К **безработным** (в соответствии со стандартами Международной Организации Труда - МОТ) относятся лица в возрасте 15 лет и старше, которые в рассматриваемый период удовлетворяли одновременно следующим критериям: а) не имели работы (доходного занятия); б) занимались поиском работы в течение четырех недель, предшествующих обследуе-

ТОМСКАЯ ОБЛАСТЬ

мой неделе, т.е. обращались в государственную или коммерческую службы занятости, использовали или помещали объявления в СМИ и Интернете, непосредственно обращались к администрации организации или работодателю, использовали личные связи или предпринимали шаги к организации собственного дела (поиск земли, зданий, машин и оборудования, сырья, финансовых ресурсов, обращение за разрешениями, лицензиями и т.п.); в) были готовы приступить к работе в течение обследуемой недели. Обучающиеся в образовательных учреждениях, пенсионеры и инвалиды учитывались в качестве безработных, если они не имели работы, занимались поиском работы и были готовы приступить к ней.

Информация о численности рабочей силы, занятых и общей численности безработных (применительно к стандартам МОТ) подготавливается по материалам выборочных обследований рабочей силы (обследований населения по проблемам занятости) с ежемесячной периодичностью (по состоянию на вторую неделю). Обследование проводится во всех субъектах Российской Федерации на основе выборочного метода наблюдения с последующим распространением итогов на всю численность населения обследуемого возраста.

Безработные, зарегистрированные в государственных учреждениях службы занятости населения, - трудоспособные граждане, не имеющие работы и заработка (трудового дохода), проживающие на территории Российской Федерации, зарегистрированные в государственных учреждениях службы занятости населения по месту жительства в целях поиска подходящей работы, ищущие работу и готовые приступить к ней. Информация о численности безработных, получивших официальный статус в государственных учреждениях службы занятости населения, разрабатывается Департаментом труда и занятости населения Томской области.

Уровень безработицы - отношение численности безработных к численности рабочей силы (занятых и безработных), рассчитанное в процентах.

Уровень зарегистрированной безработицы - отношение численности безработных, зарегистрированных в государственных учреждениях службы занятости населения, к численности рабочей силы, в процентах. Расчет производится по данным Департаментом труда и занятости населения Томской области.

ДЕМОГРАФИЯ

Естественное движение населения - обобщенное название совокупности рождений и смертей, изменяющих численность населения так называемым естественным путем. К естественному движению населения относят также браки и разводы, хотя они не меняют численность населения, но учитываются в том же порядке, что и рождения и смерти.

Сведения о **рождениях, смертях, браках, разводах** получают на основании статистической разработки данных, содержащихся в записях актов о рождении, смерти, заключении и расторжении брака, составляемых органами записи актов гражданского состояния (далее ЗАГС). В число родившихся включены только родившиеся живыми.

Предварительные (помесячные) данные разрабатываются по дате регистрации события в органах ЗАГС без учета окончательных медицинских свидетельств о смерти. Годовые данные разрабатываются по дате свершения события с учетом запоздалой регистрации и окончательных медицинских свидетельств о смерти.

Источником информации о **причинах смерти** являются записи в медицинских свидетельствах о смерти, составляемых врачом относительно заболевания, несчастного случая, убийства, самоубийства и другого внешнего воздействия, послужившего причиной смерти, а также записи актов о смерти.

МЕТОДОЛОГИЧЕСКИЕ ПОЯСНЕНИЯ

С 1 января 2011г. разработка записей актов о смерти по причинам производится применительно к Краткой номенклатуре причин смерти 2010, основанной на Международной статистической классификации болезней и проблем, связанных со здоровьем, X пересмотра (1989г.).

В соответствии со статьей 13.1 Федерального закона "Об актах гражданского состояния" от 15.11.1997 № 143-ФЗ с 1 октября 2018г. был введен в действие Единый государственный реестр записей актов гражданского состояния (ЕГР ЗАГС). Согласно статье 13.2 указанного Федерального закона Росстат с 1 октября 2018г. получает сведения о государственной регистрации рождений, смертей, заключения и расторжения браков из данного реестра.

Коэффициенты естественного движения населения

Общие коэффициенты рождаемости и смертности - отношение соответственно числа родившихся (живыми) и числа умерших к среднегодовой численности населения. Исчисляются на 1000 человек населения.

Коэффициент естественного прироста - разность общих коэффициентов рождаемости и смертности.

Общие коэффициенты брачности и разводимости - отношение числа зарегистрированных браков и разводов к среднегодовой численности населения. Исчисляются на 1000 человек населения.

Коэффициенты смертности по причинам смерти - отношение числа умерших от указанных причин смерти к среднегодовой численности населения. Исчисляются на 100000 человек населения.

Коэффициент младенческой смертности исчисляется как сумма двух составляющих, первая из которых - отношение числа умерших в возрасте до одного года из поколения родившихся в том году, для которого вычисляется коэффициент, к общему числу родившихся в том же году; а вторая - отношение числа умерших в возрасте до одного года из поколения родившихся в предыдущем году, к общему числу родившихся в предыдущем году. Исчисляется на 1000 родившихся живыми.

Все коэффициенты приведены в пересчете на год.

Миграция

Данные о **миграции** получены в результате разработки поступающих от территориальных органов Министерства внутренних дел Российской Федерации документов статистического учета прибытий и выбытий. Листки статучета мигрантов составляются при регистрации и снятии с регистрационного учета населения по *месту жительства* и при регистрации по *месту пребывания* на срок 9 месяцев и более. Формирование числа выбывших осуществляется автоматически в процессе электронной обработки данных о миграции населения при перемещениях в пределах Российской Федерации, а также по истечении срока пребывания у мигрантов независимо от места прежнего жительства.

СОЦИАЛЬНО - ЭКОНОМИЧЕСКОЕ ПОЛОЖЕНИЕ ТОМСКОЙ ОБЛАСТИ

**Выпуск 1
Доклад**

Выпуск подготовил отдел сводных статистических работ
совместно с отделами
Территориального органа Федеральной службы государственной
статистики по Томской области

тел. 52 71 90

Томск, 27 февраля 2020